



PRINTING & PACKAGING

OTK printing & packaging a.s.

- VÝROČNÍ ZPRÁVA
 - ANNUAL REPORT
- # 2023



OTK printing & packaging a.s.

| |
|------------------------------------|
| Úvodní slovo |
| Základní charakteristika |
| Vybrané ekonomické ukazatele |
| Orgány společnosti |
| Životní prostředí |
| Bezpečnost práce a požární ochrana |
| Kvalita |
| Obchod |
| Provozní úsek |
| HR politika |

FINANČNÍ ČÁST

| |
|--|
| Rozvaha v plném rozsahu |
| Výkaz zisku a ztráty v druhovém členění |
| Přehled o změnách vlastního kapitálu |
| Přehled o peněžních tocích |
| Příloha k účetní závěrce 2023 |
| Zpráva o vztazích mezi propojenými osobami |
| Zpráva auditora |

OTK printing & packaging a.s.

| | |
|---|----|
| Introduction | 3 |
| Basic characteristics | 5 |
| Selected economic indicators | 6 |
| Company authorities | 7 |
| Environment | 7 |
| Occupational Safety and Fire Protection | 8 |
| Quality | 9 |
| Sales | 10 |
| Operation Section | 11 |
| HR policy | 12 |

FINANCIAL PART

| | |
|---|----|
| Complete balance sheet | 14 |
| Profit and loss statement | 16 |
| Statement of changes in shareholders equity | 17 |
| Cash flow statement | 18 |
| Notes 2023 | 19 |
| Related parties report | 42 |
| Auditor's report | 51 |

Vážený pane akcionáři, dámy a pánové, vážení obchodní partneři,

rok 2023 byl v OTK rokem stabilizace a zahájení akcí, které vedou k plnění strategického plánu pro období 2023–2028. Předcházející roky byly pro OTK náročné, daří se však postupně pokračovat ve stabilizaci a růstu.

Strategický plán byl připravován s cílem zajistit zákazníkům a dodavatelům OTK stabilního obchodního partnera a zaměstnancům příjemné pracovní prostředí. Tento cíl je realizován skrze dílčí kroky, jako je zvýšení produktivity, změny procesů a zvýšení obchodní aktivity. Zároveň plán zahrnuje klíčové investice v objemech vyšších desítek milionů Kč ročně. Výsledky jsou patrné již v době psaní této zprávy, kdy se daří uspokojovat náročnější zákazníky a generovat dostatek prostředků pro rozvoj naší společnosti.

S přetrvávajícími vysokými náklady na energie došlo v roce 2023 k omezování spotřebitelské poptávky. Většina výrobců obalů čelila snížení poptávky o 15 až 30 % v závislosti na zbytnosti svých produktů. Ve druhém pololetí se ceny energií stabilizovaly a díky přebytku výrobních kapacit na trhu výrobců obalů se začalo přiostrňovat v konkurenčním boji.

V závěru roku jsme se účastnili velkého množství elektronických aukcí, kterými došlo k výraznému přesouvání zakázek. Výhodou je jistě snížení cen pro spotřebitele, na které jsme byli schopni ve většině případů reagovat vlivem racionalizace výroby. Dále se však OTK snaží rozvíjet osobní vztahy a péči o zákazníka, což je klíčem k dalšímu rozvoji podnikatelského prostředí a OTK. V rámci strategie si vážíme dlouholetých obchodních vztahů, které nadále rozvíjíme a snažíme se pokračovat v této tradici již 145 let, od doby založení společnosti OTK. I přes změny v poptávce, produktech a situaci na trzích, zůstáváme nadále mezi největšími firmami oboru.

Během roku 2023 byla realizována významná úsporná opatření a optimalizace nákladů nejen ve výrobě, ale i ve všech ostatních oblastech působení. Ve druhém pololetí se úsporná opatření projevila v postupném narůstání disponibilních finančních prostředků, resp. v možnosti nečerpát určitou část poskytnutých úvěrů.

Dear Shareholders, Ladies and Gentlemen, Dear Business Partners,

2023 was a year of stabilisation at OTK and saw the start of measures leading to the implementation of the strategic plan for 2023-2028. The previous years were challenging for OTK, but it was able to progressively continue with its stabilisation and growth.

The strategic plan was prepared with the aim of providing OTK's customers and suppliers with a stable business partner and its employees with a pleasant working environment. This objective is achieved through steps such as productivity improvements, process changes and increased sales activities. In addition, the plan includes key investments totalling tens of millions of CZK per year. The results are already evident at the time of writing this report, as we are succeeding in satisfying more demanding customers and generating sufficient funds to develop our company.

Given the persistently high energy costs, consumer demand was constrained in 2023. Most packaging producers faced a reduction in demand of 15% to 30%, depending on how necessary their products were. In the second half of the year, energy prices stabilised and competition began to intensify due to excess production capacity on the packaging producer market.

At the end of the year, we participated in a large number of electronic auctions, which resulted in a significant shift in orders. One advantage is certainly a reduction in prices for consumers, to which we were able to respond in most cases due to the rationalisation of production. However, OTK also strives to develop personal relationships and customer care, which are key to the further development of the business environment and OTK itself. As part of our strategy, we value long-standing business relationships, which we continue to develop, and we have been striving to continue this tradition since our founding 145 years ago. Despite changes in demand, products and market conditions, we remain among the largest companies in the industry.

V říjnu 2023 se podařilo OTK získat titul Obal roku v kategorii nápoje, a to se samolepicí etiketou míchaného nápoje Republica Cuba Libre, výrobce STOCK Plzeň-Božkov s.r.o. Předcházela tomu práce celého teamu. Ocenění je důkazem, že nastolené změny přináší hodnotu také zákazníkům, kteří jsou pro nás inspirací při řešení obtížných úkolů.

Od roku 2024 stabilní firma s ESG připraveností

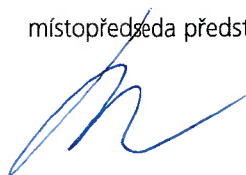
Rok 2024 začal velmi úspěšně jak z pohledu obchodního vedení, tak z hlediska obnovy strojního zařízení.

OTK nově monitoruje vlastní činnost z hlediska ESG reportingu (Environment = životní prostředí, Social = sociální oblast, Governance = způsob řízení), který se brzy dotkne každé střední a velké společnosti. Vlivem interního vyhodnocení již došlo k úspoře energií a spotřeby tepla. Zároveň monitorujeme výkonnost strojů a pracujeme na optimální podobě také mezilidských vztahů a růstových příležitostech v rámci OTK. Věříme, že vstupujeme do ESG reportingu správně připraveni.

Vzhledem k předchozí tvrdé práci celého týmu si mohu na závěr dovolit toto konstatování: do roku 2024 vstoupil stabilizovaný manažerský tým OTK s cílem naplnit strategií nastavené cíle obratu i zisku a investiční aktivitou položit dobrý základ pro udržitelný rozvoj v letech následujících.

Ing. Michal Uher, MBA

místopředseda představenstva a generální ředitel



Significant cost-saving and cost-optimisation measures were implemented, not only in production, but also in all other areas of operation, in 2023. In the second half of the year, the cost-saving measures resulted in a gradual increase in available funds or in the possibility of not drawing down a certain part of loans provided.

In October 2023, OTK managed to win the Packaging of the Year title in the beverage category with a self-adhesive label for the Republica Cuba Libre mixed drink, produced by STOCK Plzeň-Božkov s.r.o. It was preceded by work by the whole team. The award is proof that the changes we are making are also bringing value to our customers, who inspire us to tackle difficult challenges.

Stable Company with ESG Readiness from 2024

The year 2024 has started very successfully, in terms of both business management and machinery renewal.

OTK is now monitoring its own activities in terms of ESG (Environment, Social, Governance) reporting, which will soon affect every medium and large company. Energy and heat savings have already been made as a result of an internal evaluation. In addition, we monitor the performance of our machinery and work on the optimum form of interpersonal relationships and growth opportunities at OTK. We believe we are entering ESG reporting well prepared.

Considering the previous hard work by the entire team, I can conclude with this statement: a stable management team has entered 2024 with the aim of meeting the turnover and profit targets set by the strategy and laying a good foundation for sustainable development in the years to come through investment activity.

Ing. Michal Uher, MBA

Vice-Chairman of the Board of Directors
and Chief Executive Officer



OTK printing & packaging a.s.

Obchodní tiskárny (OTK) v Kolíně se vyznačují dlouholetou tradicí. Závod byl založen pražským typografem J. L. Bayerem v roce 1879 jako kamenotiskárna, kde byly pomocí chromolitografie tištěny nástěnné kalendáře. Krátce po svém založení se staly největší tuzemskou tiskárnou. Po roce 1989 došlo k privatizaci a díky rozsáhlému investičnímu programu a nákupu nových strojů se z Obchodních tiskáren stala moderní polygrafická společnost. V současné době jsou vlastněny českým finančním holdingem SPGroup. V roce 2013 došlo ke sloučení společnosti Obchodní tiskárny, a. s., se společností OTK GROUP, a. s. Nástupnickou společností se stala společnost OTK GROUP, a. s. Společnost nemá otevřenou žádnou pobočku či závod v zahraničí. Z důvodu geopolitické situace došlo v roce 2022 k přeměně společnosti, společnost OTK GROUP, a.s. zanikla a vznikly dvě nástupnické společnosti. Jednou z nich se stala společnost OTK printing & packaging a.s. plně pokračující v obchodních a výrobních aktivitách původní společnosti.

V roce 2023 dosáhly tržby OTK printing & packaging a.s. přibližně 1,044 miliardy korun. Mezi klíčovými produkty společnosti zauímají stěžejní místo nápojové etikety, flexibilní obaly a samolepicí etikety. Tiskárny se řadí mezi významné zaměstnavatele v regionu; aktuální průměrný počet zaměstnanců činí 334.

OTK printing & packaging a.s.

The commercial printing company (OTK) in Kolín has a long tradition. The plant was founded by the Prague typographer J. L. Bayer in 1879 as a stone printing plant where wall calendars were printed using chromolithography. Shortly after its foundation, it became the largest domestic printing house. After 1989, the company was privatised and thanks to an extensive investment programme and the purchase of new machines, it became a modern printing company. It is currently owned by the Czech financial holding SPGroup. In 2013, the company Obchodní tiskárny, a.s., merged with OTK GROUP, a.s. The successor company became OTK GROUP, a.s. The company has no branch or plant abroad. Due to the geopolitical situation, the company underwent transformation in 2022 whereby OTK GROUP, a.s. was dissolved and two successor companies were established. One of them was OTK printing & packaging a.s., fully continuing the business and production activities of the original company.

In 2023, the sales of OTK printing & packaging a.s. reached approximately CZK 1.044 billion. Among the company's key products, beverage labels, flexible packaging and self-adhesive labels have a pivotal role. The company ranks among the major employers in the region, the current average number of employees is 334.

Název:

OTK printing & packaging a.s.

Sídlo:

Kolín IV, Plynárenská 233, okres Kolín, PSČ 280 02

Identifikační číslo:

17100950

Základní kapitál:

454 000 000,- Kč

Veřejná obchodovatelnost akcií:

ne

Předmět podnikání:

- pronájem nemovitostí, bytů, a nebytových prostor bez poskytování jiných než základních služeb zajišťujících řádný provoz nemovitostí, bytů a nebytových prostor
- zámečnictví, nástrojařství
- výroba, obchod a služby neuvedené v přílohách 1 až 3 živnostenského zákona

Name:

OTK printing & packaging a.s.

Seat:

Kolín IV, Plynárenská 233, Kolín district, Postcode 280 02

Company Identification number:

17100950

Registered capital:

CZK 454,000,000

Publically traded shares:

none

Range of Business Activities:

- lease of real property, apartments and non-residential space without provision of other than basic services assuring due operation of the real property, apartment and non-residential space
- locksmithery, tool engineering
- manufacturing, trade and other services not listed in Appendices 1 to 3 of the Trade Licensing Act

Vybrané ekonomické ukazatele**Selected economic indicators**

| (tis. Kč / thousands of CZK) | 2022 | 2023 |
|---|-----------|-----------|
| Tržby za prodej vlastních výrobků a služeb Revenues from own products and services | 1 161 750 | 1 044 471 |
| EBITDA | 35 982 | 62 698 |
| HV před zdaněním / Profit / loss before tax | -52 776 | -25 881 |
| Vlastní kapitál / Equity | 544 004 | 514 133 |
| Základní kapitál / Subscribed capital | 454 000 | 454 000 |

Po datu účetní závěrky nedošlo k žádným událostem, které by měly významný dopad na účetní závěrku.

No events, which might have a significant impact on the financial statements, have occurred after the completion date of the financial statements.

Orgány společnosti

Company authorities

PŘEDSTAVENSTVO

Předseda představenstva: Ing. Pavel Sehnal
Místopředseda představenstva: Ing. Michal Uher, MBA
Člen představenstva: Ing. Vlastimil Navrátil
Člen představenstva: Ing. Tomáš Polák, MBA
Člen představenstva: Ing. Pavel Balák

DOZORČÍ RADA

Člen dozorčí rady: Ing. Petr Pořízek

VEDENÍ SPOLEČNOSTI

Generální ředitel: Ing. Michal Uher, MBA
Obchodní ředitel: Milan Dašek
Obchodní ředitel: Ing. Paula Aleš
Obchodní ředitel: Ing. Zuzana Kulichová
Provozní ředitel: Bc. Petruňo Jiří
Supply Chain manažer: Mgr. Kateřina Šípková
Personální ředitelka: Kočová Gabriela

(podle stavu ke dni 31. 12. 2023)

BOARD OF DIRECTORS

Chairman: Ing. Pavel Sehnal
Deputy chairman: Ing. Michal Uher, MBA
Board Member: Ing. Vlastimil Navrátil
Board Member: Ing. Tomáš Polák, MBA
Board Member: Ing. Pavel Balák

SUPERVISORY BOARD

Supervisory Board Member: Ing. Petr Pořízek

COMPANY MANAGEMENT

Chief Executive Officer: Ing. Michal Uher, MBA
Business Director : Milan Dašek
Business Director : Ing. Paula Aleš
Business Director : Ing. Zuzana Kulichová
Production Director: Bc. Jiří Petruňo
Supply Chain Manager: Mgr. Kateřina Šípková
HR Director: Kočová Gabriela

(as of 31st December 2023)

Životní prostředí

Environment

Rok 2023 přinesl přípravu na certifikaci Environmentálního systému řízení ISO 14 001 k již zavedenému ISO 9 001. Certifikace proběhne v dubnu 2024.

V rámci odpadového hospodářství došlo k navázání spolupráce se společnostmi tuzemskými i zahraničními, jenž se zabývají samotnou recyklací vytríděných odpadů. Strategickým cílem společnosti je do roku 2030 ukončit skládkování odpadů a předcházet vzniku odpadů.

V oblasti nakládání s chemickými látkami došlo k digitalizaci a lepší přístupnosti k bezpečnostním listům pomocí SW nástroje. Daný SW nástroj bude nadále rozšiřován a další informace o chemických látkách a směsích pro usnadnění a urychlení práce.

The year 2023 brought preparations for Environmental Management System ISO 14 001 certification, in addition to the already obtained ISO 9 001. Certification will take place in April 2024.

As a part of waste management, cooperation was established with domestic and foreign companies that deal with the actual recycling of sorted waste. The company's strategic goal is to end landfill use and prevent waste generation by 2030.

In the area of chemicals management, safety data sheets were digitised and made more accessible through a software tool. The software tool will continue to be extended with additional information on chemicals and mixtures to facilitate and speed up work.

Kontroly stanovené integrovaným povolením s pravidelnými intervaly proběhly v oblasti ochrany ovzduší, splněním emisních limitů, v oblasti vodního hospodářství, kontrolou odpadní vody z výroby a kontrolou hlukové zátěže z výrobního areálu do okolní zástavby. Kontroly odpovídaly stanoveným požadavkům platné legislativy.

Inspections stipulated by the integrated permit with regular intervals were carried out in the area of air protection, compliance with emission limits, water management, inspections of wastewater from production and inspections of noise pollution from the production site regarding the surrounding buildings. The inspections complied with the requirements of the legislation in force.

Bezpečnost práce a požární ochrana

Occupational Safety and Fire Protection

Bezpečnost a ochranu zdraví při práci lze charakterizovat jako soubor opatření, zásad, principů, postojů, chování a aktivit, které pomáhají eliminovat nepříznivé důsledky práce. Smyslem BOZP je prevence před vznikem potenciálních rizik a předcházení možného pracovního úrazu. Zde v OTK printing & packaging a.s., bylo žádoucí vytvoření vlastního manuálu, na co se z pohledu bezpečnosti zaměřit.

K řádnému plnění BOZP na pracovišti zde nejčastěji používáme tyto tři nástroje:

- Školení BOZP a PO zaměstnanců
- Zpracování interní dokumentace BOZP a PO
- Následné pravidelné prověrky

BOZP:

V roce 2023 jsme se zaměřili na prevenci před úrazy – zavedli jsme povinné nošení bezpečnostních křížů v oddělení expedice ve skladových a venkovních prostorách. Také došlo k výměně bezpečnostního značení ve výrobních a venkovních prostorách. Pro bezpečný vstup zaměstnanců bylo zabezpečeno vstupní schodiště u parkoviště protiskluzovými lištami.

V prosinci 2023 došlo ke změně systému dodávání ochranných pracovních oděvů pro naše zaměstnance. Zajištění ochranných pracovních oděvů je řešeno cestou pronájmu OOPP zajišťující firmou CWS Česká republika s.r.o., Služba pronájmu zahrnuje kompletní servis a péči o dodané oděvy. Na celý proces dohlíží odborně proškolení pracovníci. Certifikace ISO: 9001, 14001, 14065, 18001. Kvalita praní pak dosahuje certifikace RAL1, RAL2, RAL3.

Occupational health and safety can be characterised as a set of measures, principles, attitudes, behaviours and activities that help eliminate the adverse consequences of work. The purpose of OHS is to prevent potential hazards from arising and to avoid possible occupational accidents. Here at OTK printing & packaging a.s., it was a good idea to create our own manual, indicating what to focus on in terms of safety.

The following three tools are most commonly used to ensure that OHS is properly implemented in the workplace:

- Occupational health and safety training for employees
- Preparation of internal documentation on OHS and fire protection
- Subsequent regular checks

OHS:

In 2023, we focused on injury prevention – we made it mandatory to wear reflective braces in the dispatch department in warehouse and outdoor areas. Safety signage was also replaced in the production and outdoor areas. Anti-slipstrips for safe entry by employees were added to the entrance staircase by the car park.

In December 2023, the system of supplying protective workwear to our employees was changed. The provision of protective workwear is dealt with by renting PPE provided by CWS Česká republika s.r.o., the rental service includes complete service and care for the clothing supplied. The entire process is supervised by professionally trained staff. ISO certification: 9001, 14001, 14065, 18001. The washing quality then complies with RAL1, RAL2 and RAL3 certification.

POŽÁRNÍ OCHRANA:

V prosinci 2023 předala firma AMPeng s.r.o. zpracované aktuální stavební plány v digitální podobě včetně stávajícího PBŘ (požárně bezpečnostního řešení).

FIRE PROTECTION:

In December 2023, AMPeng s.r.o. handed over current building plans in digital form, including the existing fire safety solution.

Kvalita

V únoru 2023 proběhl FSC audit. Jedná se o certifikaci hospodaření dřevozpracujících podniků ve spotřebitelském řetězci podle FSC/Chain-of-Custody. Audit byl proveden certifikační společností Soil Association Woodmark, během auditu nebyla zaznamenána neshoda.

V květnu 2023 byl proveden dozorový audit dle ČSN EN ISO 9001:2016 certifikační společností Lloyd's Register. Během auditu nebyla zjištěna žádná neshoda (Minor nebo Major NC), byly uvedeny pouze oblasti možného zlepšení. Auditorem bylo doporučeno zlepšit řešení interních neshod a reklamací. Následně bylo pro střední management zorganizováno školení týkající se vyhodnocování kořenových příčin neshod a stanovování nápravných opatření. Znalost stanovování kořenových příčin bude prohloubena i v následujícím roce. Dále byl aktualizován dokument Management review tak, aby odrážel veškeré požadavky ISO normy. Byl aktualizován Místní skladový řád pro sklad a chemický sklad. Větší zřetel byl kladen na důkladnější značení nádob na odpad.

V říjnu 2023 proběhl audit od certifikační společnosti DQS GmbH podle požadavků společnosti DPG Deutsche Pfandsystem GmbH. Na základě splnění podmínek tohoto auditu získala naše společnost opět oprávnění k tisku etiket s DPG logem na německý trh pro další rok.

V říjnu 2023 proběhl neohlášený audit dle požadavků BRCGS, certifikační společností Lloyd's Register. Z auditu vyplynuly 3 Minor neshody, které byly ihned odstraněny. Tímto skvělým výsledkem naše společnost získala hodnocení AA+. Standard BRCGS splňují veškeré naše produkty. Nejen flexibilní obaly, ale i grafické a samolepící etikety.

Naše společnost splňuje požadavky systému SMETA 6.1. Splněním podmínek čtyř pilířového auditu je garantováno dodržování bezpečnosti práce, etických požadavků v přístupu k zaměstnancům i v obchodování, a odpovědného přístupu k životnímu prostředí.

Quality

An FSC audit was conducted in February 2023. This is certification of the management of timber-processing companies in the consumer chain according to FSC/Chain-of-Custody. The audit was conducted by the certification company Soil Association Woodmark and no non-conformity was noted during the audit.

In May 2023, a surveillance audit in accordance with CSN EN ISO 9001:2016 was carried out by the certification company Lloyd's Register. No non-conformities (Minor or Major NC) were identified during the audit, only areas for possible improvement were noted. The auditor recommended improving the handling of internal disagreements and complaints. Subsequently, training was organised for middle management on assessing the root causes of non-conformities and determining corrective action. The knowledge about root cause determination will also be deepened in the following year. In addition, the Management Review document was updated to reflect all the ISO standard's requirements. The Local Warehouse and Chemical Warehouse Regulations were updated. Greater attention was paid to more thorough labelling of waste containers.

In October 2023, an audit was carried out by the certification company DQS GmbH in accordance with the requirements of DPG Deutsche Pfandsystem GmbH. As a result of meeting the conditions of this audit, our company was again authorised to print labels with the DPG logo on the German market for another year.

In October 2023, an unannounced audit was carried out in accordance with the requirements of BRCGS by the certification company Lloyd's Register. The audit revealed only three minor non-conformities, which were immediately remedied. Due to this excellent result, our company earned an AA+ rating. All our products meet the BRCGS standard. Not only flexible packaging, but also graphic and self-adhesive labels.

Kromě certifikačních a dozorových auditů proběhla i řada zákaznických auditů. Zákazníci si sami ověřili, že naše společnost splňuje veškeré jejich požadavky na kvalitu výrobků, legislativní požadavky a požadavky všech certifikovaných standardů.

Our company meets the requirements of the SMETA 6.1 system. Meeting the four-pillar audit's conditions guarantees compliance with occupational safety, ethical requirements in the approach to employees and business, and a responsible approach to the environment.

In addition to certification and surveillance audits, a number of customer audits were also conducted. Customers have verified for themselves that our company meets all their requirements for product quality, the legislative requirements and the requirements of all certified standards.

Obchod

Sales

GRAFICKÉ ETIKETY

Grafické etikety jsou určeny především pro odběratele z nápojového a potravinářského průmyslu. Vyrábějí se jako protlačované, řezané nebo v kotoučích. Grafické etikety mohou být tištěny různou technologií a také na různé materiály. Tisky je možné dále upravit lakováním, opatřit ražbou a dát jim libovolný tvar. K výrobě je možné zvolit hlubotisk, ofset, flexotisk nebo v archovém tisku jejich kombinací. Naše výroba standardně produkuje papírové etikety a IML (Inmould Labels) ofsetovým tiskem v kombinaci s flexo sekcí, která umožňuje aplikace vysoce lesklých metalických barev a laků na etikety pro významné nápojové i potravinářské společnosti.

Technologické specifikace

- Hlubotisk
- Ofset
- Ofset + flexo
- Flexotisk
- Digitální tisk
- Vysekávací automaty
- Horká ražba
- Peel off lak
- Thermo barvy
- Unikátní kódování

GRAPHIC LABELS

Graphic labels are intended primarily for customers from the beverage and food industry. They are manufactured in the form of extruded, cut or rolled labels. Graphic labels may be printed by means of various technologies and also on various materials. The prints may be further modified by varnishing, rendering and their shape may be adjusted as desired. Gravure printing, offset printing, flexographic printing or a combination thereof in sheet printing may be chosen for manufacturing. As a standard, our manufacturing produces paper labels and IML (Inmould Labels) by offset printing in combination with a flexographic section, which allows for the application of high gloss metallic paints and lacquers to labels for major beverage and food companies.

Technological specifications

- Rotogravure printing
- Offset printing
- Offset + Flexo printing
- Flexo printing
- Digital printing
- Automatic die-cutting machines
- Hot embossing
- Peel off varnish
- Thermo colours
- Unique coding

FLEXIBILNÍ OBALY A SAMOLEPICÍ ETIKETY

Flexibilní Obaly čelí obrovským konkurenčním tlakům především z Asijských zemí a Východní Evropy. I přes výrazné snížení výrobních nákladů, jsme přistoupili ke snížení výrobního portfolia u nízkomaržových produktových skupin.

Budujeme roli dodavatele recyklovatelných a ekologických obalů. Rozšiřujeme spolupráci s významnými dodavateli, kteří vynakládají významné prostředky do vývoje udržitelných obalů.

Jedinečnou přidanou hodnotou společnosti je rozmanitost tiskových technologií. Obsluhujeme zákazníky od jednoho kusu až po velkoobjemové série produktů – využíváme digitální technologie, UV flexotisku, konvenčního flexotisku, hlubotisku a ofsetového tisku.

U nápojového segmentu dodáváme komplexní řešení – papírová etiketa, samolepka, obvodová etiketa a smršťovací folie.

FLEXIBLE PACKAGING AND SELF-ADHESIVE LABELS

Flexible Packaging is facing huge competitive pressures, especially from Asian countries and Eastern Europe. Despite a significant reduction in production costs, we reduced the product portfolio in low-margin product groups.

We are building a role as a supplier of recyclable and environmentally-friendly packaging. We are expanding our collaboration with major suppliers who are investing significant resources in the development of sustainable packaging.

The company's unique added value is the variety of its printing technologies. We serve customers with orders from one piece to high-volume batches of products – using digital technology, UV flexo, conventional flexo, intaglio and offset printing.

For the beverage segment, we supply comprehensive solutions – paper labels, stickers, wrap around labels and shrink film.

Provozní úsek

Pro zvýšení kompatibility a zrychlení procesů změn byl zřízen „Provozní úsek“. Do provozní linie byl začleněn úsek technického servisu, ekologie, energetiky a bezpečnosti práce. Byly stanoveny cíle maximálního využití interních zdrojů oproti externím nákladům. Tato nastavená opatření vygenerovala 20 mil. snížení nákladů v provozním úseku.

Celopodnikově byla přijata transformace do společnosti s „LEAN kulturou“. Probíhají pravidelné workshopy, byl zaveden shopfloor management napříč společností a jednotlivé projekty jsou řízeny metodou DMAIC.

V oblasti zlepšení pracovního prostředí jsme započali revitalizaci sociálních zařízení a úpravy objektu ve vstupní části podniku. Z pohledu bezpečnosti potravin jsme instalovali doplňkové hygienické smyčky.

Investičně se společnost zaměřila na úsporu energií. Došlo ke kompletní výměně světel a pořízení nového energetického řídicího systému. Byly nastaveny kroky k maximálnímu využití odpadního tepla ze spalovny vzdušnin a spotřeby destilované směsi rozpouštědel.

Operational Section

To increase compatibility and speed up change processes, an “Operational Section” was established. The technical service, environmental, energy and occupational safety sections were integrated into the operational line. Targets were set for maximum use of internal resources versus external costs. These measures generated a 20 m cost reduction in operations.

A business-wide transformation into a company with a “LEAN culture” was adopted. Regular workshops are held, shopfloor management was introduced across the company and individual projects are managed using the DMAIC method.

In terms of improving the working environment, we started to revitalise the welfare facilities and make modifications to the building in the entrance zone. From a food safety perspective, we installed additional hygiene loops.

In terms of investment, the company focused on energy savings. The lights were completely replaced and a new energy control system was purchased.

V oblasti snížení nebezpečného odpadu jsme přešli na využití ekologických, přátelných pomůcek. Dále jsou rozpracovány projekty pro snížení, popřípadě uchovávání energií s vysokými školami.

Steps were determined to maximise the use of waste heat from the gas incinerator and the consumption of distilled solvent mixture. In the area of hazardous waste reduction, we switched to the use of environmentally-friendly, washable equipment. Furthermore, projects for energy reduction or conservation are being developed with universities.

HR politika

V oblasti pracovněprávních vztahů a sociální politiky se společnost řídí legislativou a platnou kolektivní smlouvou.

Průměrný evidenční počet zaměstnanců činil k 31.12.2023 – 314, meziročně byl stav snížen o 35 zaměstnanců.

Pokles počtu zaměstnanců byl zejména z důvodu zvýšení efektivity práce a zjednodušení procesů ve výrobních a administrativních činnostech.

Společnost klade velké nároky na znalosti a odborný rozvoj zaměstnanců.

Vážíme si to toho, že zaměstnanci mají chuť učit se novým věcem a vzdělávat se např. i formou e-Learningu, do kterého postupně zařazujeme kurzy v oblasti zvyšování bezpečnosti práce, kyberbezpečnosti, ochrany osobních informací, zákonná školení a školení v rámci interních pravidel společnosti.

Zaměstnanci využili možnosti zúčastnit se široké škály odborných vzdělávacích akcí.

Podporujeme rovněž jazykové vzdělávání zaměstnanců.

Pravidelně hodnotíme výsledky práce našich zaměstnanců, oceňujeme jejich výkonnost a profesionální výsledky.

Po celý rok 2023 společnost informovala své zaměstnance prostřednictvím pravidelných porad na jednotlivých úsecích. Dalším informačním zdrojem byl pro zaměstnance informační zpravodaj a interní mobilní aplikace. Byly uspořádány 2 setkání zaměstnanců s generálním ředitelem, kde byly zaměstnancům představeny průběžné výsledky hospodaření společnosti a cíle pro další období.

V průběhu roku jsme spolupracovali s odborovou organizací. Na pravidelných schůzkách jsme projednávali a reagovali na požadavky, připomínky, návrhy a opatření ke zvýšení zabezpečení komfortu zaměstnanců při práci.

HR policy

In the area of labour relations and social policy, the company is governed by legislation and the collective agreement.

The average number of registered employees was 314 as of 31 December 2023, a year-on-year reduction of 35 employees.

The decrease in the number of employees was mainly due to an increase in work efficiency and simplification of processes in production and administrative activities.

The company places great demands on knowledge and professional development of its employees.

We appreciate the fact that employees are eager to learn new things and educate themselves, for example in the form of e-learning, which is gradually coming to include courses on improving work safety, cyber security, protection of personal information, statutory training and training within the framework of the company's internal rules.

Employees took the opportunity to attend a wide range of professional training events.

We also support language learning for our employees.

We regularly evaluate our employees' performance, recognising their efficiency and professional results.

Throughout 2023, the company kept its employees informed through regular section meetings. The newsletter and internal mobile app were additional sources of information for employees. Two staff meetings were held with the CEO, where employees were presented with the company's interim results and targets for the next period.

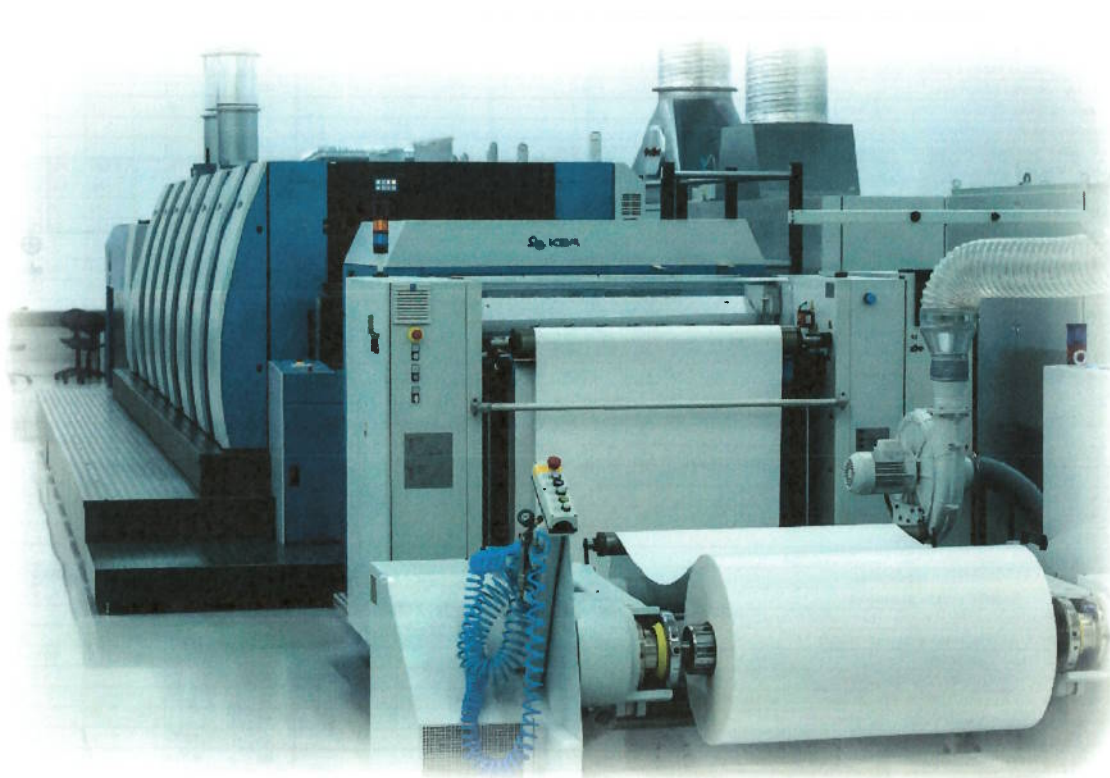
We worked with the union during the year. At regular meetings, we discussed and responded to requests, comments, suggestions and measures to improve employees' comfort at work.



PRINTING & PACKAGING

OTK printing & packaging a.s.

- FINANČNÍ ČÁST
 - FINANCIAL PART
- # 2023



Rozvaha v plném rozsahu

Complete balance sheet

| | AKTIVA / ASSETS | Běžné účetní období / Current accounting period | | | Min. úč. obd. 1.1.2023/ Previous period | |
|-------|---|---|----------------------|----------------|---|------------------|
| | | Brutto / Gross | Korekce / Adjustment | Netto / Netto | Netto / Net | |
| | AKTIVA CELKEM / TOTAL ASSETS | 1 | 1 300 683 | 147 897 | 1 144 875 | 1 242 282 |
| A. | Pohledávky za upsání základní kapitál / Receivables for subscriptions | 2 | | | 0 | |
| B. | Stálá aktiva / Fixed assets | 3 | 890 784 | 134 011 | 756 773 | 812 331 |
| I. | Dlouhodobý nehmotný majetek / Intangible fixed assets | 4 | 99 622 | 3 477 | 96 145 | 95 447 |
| 1. | Nehmotné výsledky vývoje / Research and development | 5 | | | 0 | |
| 2. | Oceňitelná práva / Valuable rights | 6 | 99 471 | 3 477 | 95 994 | 95 447 |
| 2.1. | Software / Software | 7 | 16 821 | 3 477 | 13 344 | 12 797 |
| 2.2. | Ostatní oceňitelná práva / Other valuable rights | 8 | 82 650 | | 82 650 | 82 650 |
| 3. | Goodwill / Goodwill | 9 | | | 0 | |
| 4. | Ostatní dlouhodobý nehmotný majetek / Other intangible fixed assets | 10 | | | 0 | |
| 5. | Poskytnuté zálohy na dlouhodobý nehmotný majetek a nedokončený dlouhodobý nehmotný majetek / Advance payments for intangible fixed assets | 11 | 151 | 0 | 151 | 0 |
| 5.1. | Poskytnuté zálohy na dlouhodobý nehmotný majetek / Advance payments for intangible fixed assets | 12 | | | 0 | |
| 5.2. | Nedokončený dlouhodobý nehmotný majetek / Unfinished intangible fixed assets | 13 | 151 | | 151 | |
| II. | Dlouhodobý hmotný majetek / Tangible fixed assets | 14 | 791 162 | 130 534 | 660 628 | 716 884 |
| 1. | Pozemky a stavby / Lands and buildings | 15 | 493 407 | 28 289 | 465 118 | 479 243 |
| 1.1. | Pozemky / Lands | 16 | 67 145 | | 67 145 | 67 145 |
| 1.2. | Stavby / Buildings | 17 | 426 262 | 28 289 | 397 973 | 412 098 |
| 2. | Hmotné movité věci a jejich soubory / Equipment | 18 | 293 159 | 99 271 | 193 888 | 233 977 |
| 3. | Oceňovací rozdíly k nabytému majetku / Adjustment to acquired assets | 19 | | | 0 | 0 |
| 4. | Ostatní dlouhodobý hmotný majetek / Other tangible fixed assets | 20 | 0 | 0 | 0 | 0 |
| 4.1. | Pěstelské celky trvalých porostů / Perennial crops | 21 | | | 0 | 0 |
| 4.2. | Dospělá zvířata a jejich skupiny / Adult animals and their groups | 22 | | | 0 | 0 |
| 4.3. | Jiný dlouhodobý hmotný majetek / Other tangible fixed assets | 23 | | | 0 | 0 |
| 5. | Poskytnuté zálohy na dlouhodobý hmotný majetek a nedokončený dlouhodobý hmotný majetek / Advance payments for tangible fixed assets | 24 | 4 596 | 2 974 | 1 622 | 3 664 |
| 5.1. | Poskytnuté zálohy na dlouhodobý hmotný majetek / Advance payments for tangible fixed assets | 25 | 0 | | 0 | |
| 5.2. | Nedokončený dlouhodobý hmotný majetek / Unfinished tangible fixed assets | 26 | 4 596 | 2 974 | 1 622 | 3 664 |
| III. | Dlouhodobý finanční majetek / Long-term financial assets | 27 | 0 | 0 | 0 | 0 |
| 1. | Podíly - ovládaná osoba nebo ovládající osoba / Investments in subsidiaries | 28 | | | 0 | 0 |
| 2. | Zápůjčky a úvěry - ovládaná nebo ovládající osoba / Loans - subsidiaries | 29 | | | 0 | 0 |
| 3. | Podíly - podstatný vliv / Shares in associates | 30 | | | 0 | 0 |
| 4. | Zápůjčky a úvěry - podstatný vliv / Loans - associates | 31 | | | 0 | 0 |
| 5. | Ostatní dlouhodobé cenné papíry a podíly / Other long-term securities and ownership interests | 32 | | | 0 | 0 |
| 6. | Zápůjčky a úvěry - ostatní / Other loans | 33 | | | 0 | 0 |
| 7. | Ostatní dlouhodobý finanční majetek / Other long-term financial assets | 34 | 0 | 0 | 0 | 0 |
| 7.1. | Jiný dlouhodobý finanční majetek / Other long-term financial assets | 35 | | | 0 | 0 |
| 7.2. | Poskytnuté zálohy na dlouhodobý finanční majetek / Advance payments for long-term financial assets | 36 | | | 0 | 0 |
| C. | Oběžná aktiva / Current assets | 37 | 394 770 | 13 886 | 380 884 | 418 919 |
| I. | Zásoby / Inventories | 38 | 202 153 | 7 496 | 194 657 | 236 502 |
| 1. | Materiál / Materials | 39 | 101 782 | 5 919 | 95 863 | 103 752 |
| 2. | Nedokončená výroba a polotovary / Work in progress and semi-products | 40 | 23 207 | 170 | 23 037 | 28 744 |
| 3. | Výrobky a zboží / Finished products and goods | 41 | 77 164 | 1 407 | 75 757 | 104 006 |
| 3.1. | Výrobky / Finished products | 42 | 76 941 | 1 391 | 75 550 | 103 779 |
| 3.2. | Zboží / Goods | 43 | 223 | 16 | 207 | 227 |
| 4. | Mladá a ostatní zvířata a jejich skupiny / Young animals and other animals and their groups | 44 | | | 0 | |
| 5. | Poskytnuté zálohy na zásoby / Advance payments for inventory | 45 | | | 0 | |
| II. | Pohledávky / Receivables | 46 | 167 338 | 6 390 | 160 948 | 160 264 |
| II.1. | Dlouhodobé pohledávky / Long-term receivables | 47 | 0 | 0 | 0 | 0 |
| 1. | Pohledávky z obchodních vztahů / Trade receivables | 48 | | | 0 | |
| 2. | Pohledávky - ovládaná nebo ovládající osoba / Receivables from subsidiaries | 49 | | | 0 | |
| 3. | Pohledávky - podstatný vliv / Receivables from associates | 50 | | | 0 | |
| 4. | Odložená daňová pohledávka / Deferred tax receivable | 51 | | | 0 | |
| 5. | Pohledávky - ostatní / Other receivables | 52 | 0 | 0 | 0 | 0 |
| 5.1. | Pohledávky za partnery / Receivables from partners | 53 | | | 0 | |
| 5.2. | Dlouhodobé poskytnuté zálohy / Long-term advance payments | 54 | | | | |
| 5.3. | Dohadné účty aktivní / Estimated receivable | 55 | | | | |
| 5.4. | Jiné pohledávky / Other receivables | 56 | | | 0 | |
| II.2. | Krátkodobé pohledávky / Short-term receivables | 57 | 167 338 | 6 390 | 160 948 | 160 264 |
| 1. | Pohledávky z obchodních vztahů / Trade receivables | 58 | 157 324 | 6 390 | 150 934 | 153 406 |
| 2. | Pohledávky - ovládaná nebo ovládající osoba / Receivables from subsidiaries | 59 | | | 0 | |
| 3. | Pohledávky - podstatný vliv / Receivables from associates | 60 | | | 0 | |
| 4. | Pohledávky - ostatní / Other receivables | 61 | 10 014 | 0 | 10 014 | 6 858 |
| 4.1. | Pohledávky za partnery / Receivables from partners | 62 | | | 0 | |
| 4.2. | Sociální zabezpečení a zdravotní pojištění / Receivables from social security and health insurance | 63 | | | 0 | |
| 4.3. | Stát - daňové pohledávky / Due from state - tax receivable | 64 | | | 0 | |
| 4.4. | Krátkodobé poskytnuté zálohy / Short-term advance payments | 65 | 1 275 | | 1 275 | 2 988 |
| 4.5. | Dohadné účty aktivní / Estimated receivable | 66 | 8 714 | | 8 714 | 3 845 |
| 4.6. | Jiné pohledávky / Other receivables | 67 | 25 | | 25 | 25 |
| III. | Krátkodobý finanční majetek / Short-term financial assets | 68 | 0 | 0 | 0 | 0 |
| 1. | Podíly - ovládaná osoba nebo ovládající osoba / Investments in subsidiaries | 69 | | | 0 | |
| 2. | Ostatní krátkodobý finanční majetek / Other short-term financial assets | 70 | | | 0 | |
| IV. | Peněžní prostředky / Cash and bank accounts | 71 | 25 279 | 0 | 25 279 | 22 153 |
| 1. | Peněžní prostředky v pokladně / Cash | 72 | 21 | | 21 | 82 |
| 2. | Peněžní prostředky na účtech / Bank accounts | 73 | 25 258 | | 25 258 | 22 071 |
| D. | Časové rozlišení aktiv / Accruals | 74 | 7 218 | 0 | 7 218 | 11 032 |
| 1. | Náklady příštích období / Deferred expenses | 75 | 2 364 | | 2 364 | 3 121 |
| 2. | Komplexní náklady příštích období / Complex deferred expenses | 76 | | | 0 | 0 |
| 3. | Příjmy příštích období / Accrued revenues | 77 | 4 854 | | 4 854 | 7 911 |

[Handwritten signature]
 AUDITOR DUŠAN BÍZEK

Rozvaha v plném rozsahu

Complete balance sheet

| PASIVA / TOTAL EQUITY AND LIABILITIES | | Běžné účetní období / Current period | Minulé úč. obd. 1.12023/ Previous period | |
|---|--|---|---|------------------|
| a | b | c | | |
| PASIVA CELKEM / TOTAL EQUITY AND LIABILITIES | | 78 | 1 144 875 | 1 242 282 |
| A. | Vlastní kapitál / Equity | 79 | 514 133 | 544 004 |
| I. | Základní kapitál / Registered capital | 80 | 454 000 | 454 000 |
| 1. | Základní kapitál / Registered capital | 81 | 454 000 | 454 000 |
| 2. | Vlastní podíly (-) / Company's own shares | 82 | | |
| 3. | Změny základního kapitálu / Changes of registered capital | 83 | | |
| II. | Ážio a kapitálové fondy / Agio and capital funds | 84 | 129 416 | 129 416 |
| 1. | Ážio / Agio | 85 | | |
| 2. | Kapitálové fondy / Capital funds | 86 | 129 416 | 129 416 |
| 2.1. | Ostatní kapitálové fondy / Other capital funds | 87 | | |
| 2.2. | Oceňovací rozdíly z přecenění majetku a závazků / Differences from revaluation of assets and liabilities | 88 | | |
| 2.3. | Oceňovací rozdíly z přecenění při přeměnách obchodních korporací / Differences from revaluation in transformation | 89 | 74 816 | 74 816 |
| 2.4. | Rozdíly z přeměn obchodních korporací / Differences from transformation in business corporation | 90 | 54 600 | 54 600 |
| 2.5. | Rozdíly z ocenění při přeměnách obchodních korporací / Differences from valuation in transformation | 91 | | |
| III. | Fondy ze zisku / Profit funds | 92 | 0 | 0 |
| 1. | Ostatní rezervní fondy / Other reserve funds | 93 | | |
| 2. | Statutární a ostatní fondy / Statutory and other funds | 94 | | |
| IV. | Výsledek hospodaření minulých let / Profit / loss - previous year | 95 | -39 412 | 7 822 |
| 1. | Nerozdělený zisk nebo neuhrazená ztráta / Retained earnings or Accumulated losses from previous years | 96 | | |
| | Neuhrazená ztráta minulých let / Accumulated losses from previous years | 97 | -47 234 | |
| 3. | Jiný výsledek hospodaření minulých let / Another result from previous years | 98 | 7 822 | 7 822 |
| V. | Výsledek hospodaření běžného účetního období (+/-) / Profit / loss - current year | 99 | -29 871 | -47 234 |
| VI. | Rozhodnuto o zálohové výplatě podílu na zisku (-) / Decisions on advances for the payment of profit sharing (-) | 100 | | |
| B. + | Cizí zdroje / Liabilities | 101 | 628 054 | 691 749 |
| B. | Rezervy / Provisions | 102 | 5 509 | 3 716 |
| 1. | Rezerva na důchody a podobné závazky / Provisions for pension and similar payables | 103 | | |
| 2. | Rezerva na daň z příjmů / Income tax provisions | 104 | 0 | 0 |
| 3. | Rezervy podle zvláštních právních předpisů / Provisions under special statutory regulations | 105 | | |
| 4. | Ostatní rezervy / Other provisions | 106 | 5 509 | 3 716 |
| C. | Závazky / Liabilities | 107 | 622 545 | 688 033 |
| I. | Dlouhodobé závazky / Long-term liabilities | 108 | 139 163 | 98 726 |
| 1. | Vydané dluhopisy / Issued bonds | 109 | 0 | 0 |
| 1.1. | Vyměnitelné dluhopisy / Exchangeable bonds | 110 | | |
| 1.2. | Ostatní dluhopisy / Other bonds | 111 | | |
| 2. | Závazky k úvěrovým institucím / Liabilities to credit institutions | 112 | 38 736 | |
| 3. | Dlouhodobé přijaté zálohy / Long-term advances received | 113 | | |
| 4. | Závazky z obchodních vztahů / Trade payables | 114 | | |
| 5. | Dlouhodobé směnky k úhradě / Long-term notes payables | 115 | | |
| 6. | Závazky - ovládaná nebo ovládající osoba / Payables to subsidiaries | 116 | | |
| 7. | Závazky - podstatný vliv / Payables to associates | 117 | | |
| 8. | Odloužený daňový závazek / Deferred tax liability | 118 | 100 034 | 96 044 |
| 9. | Závazky - ostatní / Other payables | 119 | 393 | 2 682 |
| 9.1. | Závazky ke společníkům / Payables to partners | 120 | | |
| 9.2. | Dohadné účty pasivní / Estimated payables | 121 | | |
| 9.3. | Jiné závazky / Other payables | 122 | 393 | 2 682 |
| II. | Krátkodobé závazky / Short-term liabilities | 123 | 483 382 | 589 307 |
| 1. | Vydané dluhopisy / Issued bonds | 124 | 0 | 0 |
| 1.1. | Vyměnitelné dluhopisy / Exchangeable bonds | 125 | | |
| 1.2. | Ostatní dluhopisy / Other bonds | 126 | | |
| 2. | Závazky k úvěrovým institucím / Liabilities to credit institutions | 127 | 272 613 | 336 491 |
| 3. | Krátkodobé přijaté zálohy / Short-term advances received | 128 | 7 | 1 419 |
| 4. | Závazky z obchodních vztahů / Trade payables | 129 | 130 115 | 167 762 |
| 5. | Krátkodobé směnky k úhradě / Short-term notes payables | 130 | | |
| 6. | Závazky - ovládaná nebo ovládající osoba / Payables to subsidiaries | 131 | 58 572 | 57 127 |
| 7. | Závazky - podstatný vliv / Payables to associates | 131 | | |
| 8. | Závazky - ostatní / Other payables | 133 | 22 075 | 26 508 |
| 8.1. | Závazky ke společníkům / Payables to partners | 134 | | |
| 8.2. | Krátkodobé finanční výpomoci / Short-term financial assistance | 135 | | |
| 8.3. | Závazky k zaměstnancům / Payroll | 136 | 10 874 | 10 156 |
| 8.4. | Závazky ze sociálního zabezpečení a zdravotního pojištění / Payables to social securities and health insurance | 137 | 5 351 | 5 248 |
| 8.5. | Stát - daňové závazky a dotace / Due from state - tax liabilities and subsidies | 138 | 1 565 | 3 377 |
| 8.6. | Dohadné účty pasivní / Estimated payables | 139 | 1 821 | 3 257 |
| 8.7. | Jiné závazky / Other payables | 140 | 2 464 | 4 470 |
| D. | Časové rozlišení / Accruals | 141 | 2 688 | 6 529 |
| 1. | Výdaje příštích období / Accrued expenses | 142 | 2 688 | 6 529 |
| 2. | Výnosy příštích období / Deferred revenues | 143 | 0 | 0 |

Výkaz zisku a ztráty v druhovém členění

Profit and loss statement by activity types

| | č. / row | Skutečnost v účetním období / Fact in annual accounting period | |
|--|-------------|--|-----------|
| | | 2023 | 2 022 |
| I. Tržby z prodeje výrobků a služeb / Revenues from own products and services | 1 | 1 044 471 | 1 161 750 |
| II. Tržby za prodej zboží / Revenues from sold goods | 2 | 432 | 2 386 |
| A. Výkonová spotřeba / Production consumption | 3 | 715 316 | 914 341 |
| 1. Náklady vynaložené na prodané zboží / Expenses on sold goods | 4 | 278 | 1 899 |
| 2. Spotřeba materiálu a energie / Consumption of material and energy | 5 | 621 873 | 820 441 |
| 3. Služby / Services | 6 | 93 165 | 91 901 |
| B. Změna stavu zásob vlastní činnosti (+/-) / Changes in inventories of own production (+/-) | 7 | 30 780 | 9 493 |
| C. Aktivace (-) / Activation (-) | 8 | | |
| D. Osobní náklady / Personnel expenses | 9 | 206 159 | 205 785 |
| 1. Mzdové náklady / Wages and salaries | 10 | 153 378 | 153 234 |
| 2. Náklady na sociální zabezpečení, zdravotní pojištění a ostatní náklady / Social security expenses and health insurance and other expenses | 11 | 52 781 | 52 551 |
| 2.1. Náklady na sociální zabezpečení a zdravotní pojištění / Social security expenses and health insurance | 12 | 50 991 | 51 088 |
| 2.2. Ostatní náklady / Other expenses | 13 | 1 790 | 1 463 |
| E. Úpravy hodnot v provozní oblasti / Editing values in the operating area | 14 | 62 147 | 67 609 |
| 1. Úpravy hodnot dlouhodobého nehmotného a hmotného majetku / Adjustments to intangible and tangible fixed assets | 15 | 66 982 | 71 113 |
| 1.1. Úpravy hodnot dlouhodobého nehmotného a hmotného majetku - trvalé / Adjustments to intangible and tangible fixed assets - permanent | 16 | 64 008 | 71 113 |
| 1.2. Úpravy hodnot dlouhodobého nehmotného a hmotného majetku - dočasné / Adjustments to intangible and tangible fixed assets - temporary | 17 | 2 974 | |
| 2. Úpravy hodnot zásob / Editing inventory values | 18 | -5 241 | -472 |
| 3. Úpravy hodnot pohledávek / Adjustment of receivables | 19 | 406 | -3 032 |
| III. Ostatní provozní výnosy / Other operating revenues | 20 | 12 165 | 9 422 |
| 1. Tržby z prodaného dlouhodobého majetku / Revenues from disposals of fixed assets | 21 | 17 | 2 226 |
| 2. Tržby z prodaného materiálu / Revenues from disposals of materials | 22 | 4 221 | 3 059 |
| 3. Jiné provozní výnosy / Other operating revenues | 23 | 7 927 | 4 137 |
| F. Ostatní provozní náklady / Other operating expenses | 24 | 25 762 | 18 346 |
| 1. Zůstatková cena prodaného dlouhodobého majetku / Net book value of sold fixed assets | 25 | | 1 083 |
| 2. Prodaný materiál / Net book value of sold material | 26 | 9 625 | 1 979 |
| 3. Daně a poplatky / Taxes and fees | 27 | 1 145 | 1 118 |
| 4. Rezervy v provozní oblasti a komplexní náklady příštích období / Reserves in operating area and complex deferred expenses | 28 | 1 793 | -4 200 |
| 5. Jiné provozní náklady / Other operating expenses | 29 | 13 199 | 18 366 |
| * PROVOZNÍ VÝSLEDEK HOSPODAŘENÍ / Operating profit / loss | 30 | 16 904 | -42 016 |
| IV. Výnosy z dlouhodobého finančního majetku - podíly / Revenues from long-term financial assets - shares | 31 | 0 | 0 |
| 1. Výnosy z podílů - ovládaná nebo ovládající osoba / Revenues from subsidiaries | 32 | | |
| 2. Ostatní výnosy z podílů / Other earnings from shares | 33 | | |
| G. Náklady vynaložené na prodané podíly / Costs of sold shares | 34 | 0 | 0 |
| V. Výnosy z ostatního dlouhodobého finančního majetku / Revenues from other long - term financial assets | 35 | 0 | 0 |
| 1. Výnosy z ostatního dlouhodobého finančního majetku - ovládaná nebo ovládající osoba / Revenues from other long - term financial | 36 | | |
| 2. Ostatní výnosy z ostatního dlouhodobého finančního majetku / Other income from other long - term financial assets | 37 | | |
| H. Náklady související s ostatním dlouhodobým finančním majetkem / Costs related to other long - term financial assets | 38 | | 0 |
| VI. Výnosové úroky a podobné výnosy / Interest income and similar income | 39 | 36 | 0 |
| 1. Výnosové úroky a podobné výnosy - ovládaná nebo ovládající osoba / Interest income and similar income - subsidiaries | 40 | | |
| 2. Ostatní výnosové úroky a podobné výnosy / Other interest income and similar income | 41 | 36 | 0 |
| I. Úpravy hodnot a rezervy ve finanční oblasti / Adjustments to values and reserves in the financial sector | 42 | | 0 |
| J. Nákladové úroky a podobné náklady / Interest expense and similar costs | 43 | 24 571 | 12 103 |
| 1. Nákladové úroky a podobné náklady - ovládaná nebo ovládající osoba / Interest expense and similar costs - subsidiaries | 44 | | |
| 2. Ostatní nákladové úroky a podobné náklady / Other interest expense and similar costs | 45 | 24 571 | 12 103 |
| VII. Ostatní finanční výnosy / Other financial revenues | 46 | 11 451 | 20 868 |
| K. Ostatní finanční náklady / Other financial expenses | 47 | 29 701 | 19 525 |
| * FINANČNÍ VÝSLEDEK HOSPODAŘENÍ / Profit / loss from financial operations (transactions) | 48 | -42 785 | -10 760 |
| ** VÝSLEDEK HOSPODAŘENÍ PŘED ZDANĚNÍM / Profit / loss before tax | 49 | -25 881 | -52 776 |
| L. Daň z příjmů / Income tax | 50 | 3 990 | -5 542 |
| 1. Daň z příjmů splatná / Due tax | 51 | 0 | 0 |
| 2. Daň z příjmů odložená / Deferred tax | 52 | 3 990 | -5 542 |
| ** VÝSLEDEK HOSPODAŘENÍ PO ZDANĚNÍ / Profit / loss of current accounting period after taxation | 53 | -29 871 | -47 234 |
| M. Převod podílu na výsledku hospodaření společníkům / Trasfer profit (loss) to partners | 54 | | |
| *** VÝSLEDEK HOSPODAŘENÍ ZA ÚČETNÍ OBDOBÍ / Profit / loss of current accounting period | 55 | -29 871 | -47 234 |
| * ČISTÝ OBRAT ZA ÚČETNÍ OBDOBÍ / NET TURNOVER FOR THE ACCOUNTING PERIOD | 56 | 1 068 555 | 1 194 426 |

Přehled o změnách vlastního kapitálu

Statement of changes in shareholders equity

| Změny / Changes | Základní kapitál / Authorized capital | Kapitálové fondy / Capital funds | Oceňovací rozdíly / Revaluation differences | Rezervní fondy a ost. fondy ze zisku / reserves and other profit funds | Nerozdělený zisk min. let / Undivided profit of previous reporting periods | Jiný výsledek hospodaření / Other outcome economic activities | Výsledek běžného úč. období / Profit/ loss for the reporting period | Vlastní kapitál celkem / Total equity |
|--|---|-------------------------------------|--|--|--|---|---|---|
| Položka výkazu / Row | A.I. | A.II.2.1 | A.II.2.2 | A.III.1 | A.IV.1 | A.IV.3 | A.V. | A. |
| Stav k 1.1.2023 / Opening balance | 454 000 | | 129 416 | | -47 234 | 7 822 | | 544 004 |
| Rozdělení HV r. 2022 / The distribution of the profit 2022 | | | | | | | | 0 |
| Zúčtování Jiného VH / Clearing of Other Financial Results | | | | | | | | 0 |
| HV r. 2023 / Profit/loss for 2023 after taxation | | | | | | | -29 871 | -29 871 |
| Stav k 31.12.2023/ Closing balance | 454 000 | | 129 416 | | -47 234 | 7 822 | -29 871 | 514 133 |

Přehled o peněžních tocích

Cash flow statement

| | | Běžné úč. obd. / Current period | Minulé úč.obd. / Previous period |
|---|--|------------------------------------|-------------------------------------|
| P. | Stav peněžních prostředků a peněžních ekvivalentů na začátku účetního období / Balance of cash on hand and financial equivalents as at the beginning of reporting period | 22 153 | 12 823 |
| Peněžní toky z hlavní výdělečné činnosti (provozní činnost) / Cash flows from operating activities | | | |
| Z. | Účetní zisk nebo ztráta z běžné činnosti před zdaněním / Accounting profit/loss from operating activities before taxation | -25 881 | -52 776 |
| A. 1 | Úpravy o nepeněžní operace/Adjustments by non-cash operations | 92 180 | 74 552 |
| A. 1 1 | Odpisy stálých aktiv a umořování opravné položky k nabytému majetku/Depreciation of fixed assets and amortization of adjustments to acquired assets | 64 008 | 71 113 |
| A. 1 2 | Změna stavu opravných položek, rezerv /Changes in balance of adjustments, provisions | 3 654 | -7 704 |
| A. 1 3 | Zisk z prodeje stálých aktiv /Profit from sales of fixed assets | -17 | -1 143 |
| A. 1 4 | Výnosy z dividend a podílů na zisku/Revenue from dividends and shares in profit | 0 | |
| A. 1 5 | Vyúčtované nákladové úroky s výjimkou kapitalizovaných a vyúčtované výnosové úroky/Accounted for interest expense, exclusive of interest capitalization and accounted for credit interest | 24 535 | 12 103 |
| A. 1 6 | Případné úpravy o ostatní nepeněžní operace/Possible adjustments by other non-cash operations | 0 | 183 |
| A. * | Čistý peněžní tok z prov. činnosti před zdaněním a změnami prac. kapitálu a mim.položkami/Net cash flow from operating activities before taxation, changes in working capital and unusual/extraordinary items | 66 299 | 21 776 |
| A. 2 | Změny stavu nepeněžních složek pracovního kapitálu/Changes in non-cash items of working capital | -7 193 | 18 160 |
| A. 2 1 | Změna stavu pohledávek z provozní činnosti, přechodných účtů aktiv/Changes in balance of receivables from operating activities, temporary assets accounts | 3 536 | -33 438 |
| A. 2 2 | Změna stavu krátkodobých závazků z provozní činnosti, přechodných účtů pasiv/Changes in balance of short-term payables from operating activities, temporary liability accounts | -47 333 | 12 372 |
| A. 2 3 | Změna stavu zásob/Change in balance of inventories | 36 604 | 39 226 |
| A. 2 4 | Změna stavu krátkodobého finančního majetku nespádajícího do peněžních prostř. a ekvivalentů/Change in balance of current liquid assets not included in cash or equivalents | | |
| A. ** | Čistý peněžní tok z provozní činnosti před zdaněním a mimořádnými položkami/Net cash flow from operating activities before taxation and unusual/extraordinary items | 59 106 | 39 936 |
| A. 3 | Vyplacené úroky s výjimkou kapitalizovaných/Interests paid exclusive of interest capitalization | -24 571 | -12 103 |
| A. 4 | Přijaté úroky/Interests received | 36 | |
| A. 5 | Zaplacená daň z příjmů za běžnou činnost a doměrky daně za minulá období/Income tax for operating activities and additional tax assessments for previous periods | | |
| A. 6 | Přijaté dividendy a podíly na zisku/Interest dividends and profit shares | | |
| A. *** | Čistý peněžní tok z provozní činnosti/Net cash flow from operating activities | 34 571 | 27 833 |
| Peněžní toky z investiční činnosti/Cash flows from investing activities | | | |
| B. 1 | Výdaje spojené s nabytím stálých aktiv/Expense on fixed assets acquisition | -5 476 | -4 909 |
| B. 2 | Příjmy z prodeje stálých aktiv/Income from fixed assets sales | 17 | 2 226 |
| B. 3 | Půjčky a úvěry spřízněným osobám/Loans to related parties | | 0 |
| B. *** | Čistý peněžní tok vztahující se k investiční činnosti /Net cash flow from investing activities | -5 459 | -2 683 |
| Peněžní toky z finančních činností/Cash flows from financing activities | | | |
| C. 1 | Dopady změn dlouhodobých, resp. krátkodobých závazků/Change in balance of long-term or short-term payables | -25 986 | -16 420 |
| C. 2 | Dopady změn vlastního kapitálu na peněžní prostředky a ekvivalenty/Impact of changes in equity on cash on hand and financial equivalents | 0 | 600 |
| C. 2 1 | Zvýšení peněžních prostředků z důvodů zvýšení základního kapitálu, emisního ážia atd./Increase in cash on hand as a result of increased registered capital, share premium etc. | | 600 |
| C. 2 2 | Vyplacení podílů na vlastním jmění společníkům/Payment of share in equity to partners | | |
| C. 2 3 | Další vklady peněžních prostředků společníků a akcionářů/Other contributions of cash by partners and shareholders | | |
| C. 2 4 | Úhrada ztráty společníky/ Loss coverage by partners | | |
| C. 2 5 | Přímé platby na vrub fondů/Direct debit fund payments | | |
| C. 2 6 | Vyplacené dividendy nebo podíly na zisku včetně zaplacené daně/Dividends paid or shares in profit, including taxes paid | | |
| C. *** | Čistý peněžní tok vztahující se k finanční činnosti /Net cash flow from financing activities | -25 986 | -15 820 |
| F. | Čisté zvýšení resp. snížení peněžních prostředků/Net increase/decrease in cash on hand | 3 126 | 9 330 |
| R. | Stav peněžních prostředků a pen. ekvivalentů na konci účetního období/Balance of cash on hand and financial equivalents as at the end of reporting period | 25 279 | 22 153 |

Příloha k účetní závěrce 2023

PŘÍLOHA K ÚČETNÍ ZÁVĚRCE ZA ROK 2023

Název společnosti: OTK printing & packaging a.s.

Sídlo: Kolín IV, Plynárenská 233, PSČ 280 02

Právní forma: akciová společnost

IČ: 17100950

OBSAH

| | | |
|-----------|---|-----------|
| 1. | OBECNÉ ÚDAJE | 22 |
| 1.1. | ZALOŽENÍ A CHARAKTERISTIKA SPOLEČNOSTI | 22 |
| 1.2. | ZMĚNY A DODATKY V OBCHODNÍM REJSTRÁKU V UPLYNULÉM ÚČETNÍM OBDOBÍ..... | 23 |
| 1.3. | ORGANIZAČNÍ STRUKTURA SPOLEČNOSTI | 23 |
| 1.4. | IDENTIFIKACE SKUPINY | 23 |
| 1.5. | PŘEDSTAVENSTVO A DOZORČÍ RADA..... | 23 |
| 2. | ÚČETNÍ METODY A OBECNÉ ÚČETNÍ ZÁSADY | 24 |
| 3. | PŘEHLED VÝZNAMNÝCH ÚČETNÍCH PRAVIDEL A POSTUPŮ | 25 |
| 3.1. | DLOUHODOBÝ HMOTNÝ A NEHMOTNÝ INVESTIČNÍ MAJETEK | 25 |
| 3.2. | DLOUHODOBÝ HMOTNÝ MAJETEK..... | 25 |
| 3.3. | DLOUHODOBÝ NEHMOTNÝ MAJETEK | 26 |
| 3.4. | ZÁSoby | 27 |
| 3.5. | POHLEDÁVKY | 27 |
| 3.6. | ZÁVAZKY Z OBCHODNÍCH VZTAHŮ | 28 |
| 3.7. | ÚVĚRY..... | 28 |
| 3.8. | PŘEPOČTY ÚDAJŮ V CIZÍCH MĚNÁCH NA ČESKOU MĚNU | 28 |
| 3.9. | FINANČNÍ A OPERATIVNÍ LEASING..... | 28 |
| 3.10. | REZERVY | 28 |
| 3.11. | DANĚ..... | 28 |
| 3.11.1. | <i>Daňové odpisy dlouhodobého majetku</i> | <i>28</i> |
| 3.11.2. | <i>Splatná daň.....</i> | <i>29</i> |
| 3.11.3. | <i>Odložená daň.....</i> | <i>29</i> |
| 3.12. | VÝNOSY A NÁKLADY..... | 29 |
| 3.13. | POUŽITÍ ODHADŮ | 29 |
| 3.14. | VLASTNÍ KAPITÁL | 30 |
| 3.15. | DOTACE..... | 30 |
| 3.16. | NÁSLEDNÉ UDÁLOSTI..... | 30 |
| 4. | DOPLŇUJÍCÍ ÚDAJE K ROZVAZE A VÝKAZU ZISKU A ZTRÁTY | 31 |
| 4.1. | DLOUHODOBÝ NEHMOTNÝ MAJETEK | 31 |
| 4.2. | DLOUHODOBÝ HMOTNÝ MAJETEK..... | 32 |
| 4.2.1. | <i>Majetek najatý formou finančního leasingu.....</i> | <i>33</i> |
| 4.3. | DLOUHODOBÝ FINANČNÍ MAJETEK | 33 |
| 4.4. | ZÁSoby | 33 |
| 4.5. | POHLEDÁVKY | 33 |
| 4.5.1. | <i>Dlouhodobé pohledávky.....</i> | <i>33</i> |
| 4.5.2. | <i>Věková struktura pohledávek z obchodních vztahů k 31.12.2022</i> | <i>33</i> |
| 4.5.3. | <i>Krátkodobé pohledávky k podnikům ve skupině.....</i> | <i>34</i> |
| 4.6. | DOHADNÉ ÚČTY AKTIVNÍ | 34 |
| 4.7. | NÁKLADY A PŘÍJMY PŘÍŠTÍCH OBDOBÍ A OPCE..... | 34 |
| 4.8. | VLASTNÍ KAPITÁL | 34 |
| 4.9. | REZERVY | 35 |
| 4.10. | KRÁTKODOBÉ ZÁVAZKY..... | 35 |
| 4.10.1. | <i>Věková struktura krátkodobých závazků z obchodních vztahů</i> | <i>35</i> |
| 4.10.2. | <i>Závazky k podnikům ve skupině.....</i> | <i>35</i> |
| 4.11. | DOHADNÉ POLOŽKY PASIVNÍ | 35 |
| 4.12. | VÝDAJE A VÝNOSY PŘÍŠTÍCH OBDOBÍ..... | 35 |
| 4.13. | BANKOVNÍ ÚVĚRY..... | 36 |
| 4.13.1. | <i>Bankovní úvěry dlouhodobé</i> | <i>36</i> |
| 4.13.2. | <i>Krátkodobé bankovní úvěry a krátkodobé finanční výpomoci</i> | <i>37</i> |
| 4.14. | DAŇ Z PŘÍJMŮ | 37 |
| 4.14.1. | <i>Rezerva na daň z příjmu.....</i> | <i>37</i> |
| 4.14.2. | <i>Odložená daň.....</i> | <i>37</i> |

Příloha v účetní závěrce za rok 2023

| | | |
|----------------|---|-----------|
| 4.15. | SPLATNÉ ZÁVAZKY Z TITULU SOCIÁLNÍHO A ZDRAVOTNÍHO POJIŠTĚNÍ A DAŇOVÉ NEDOPLATKY | 38 |
| 4.16. | VÝNOSY Z BĚŽNÉ ČINNOSTI PODLE HLAVNÍCH ČINNOSTÍ | 38 |
| 4.17. | TRANSAKCE SE SPŘÍZNĚNÝMI SUBJEKTY | 38 |
| 4.17.1. | <i>Výnosy realizované se spřízněnými subjekty</i> | 38 |
| 4.17.2. | <i>Nákupy realizované se spřízněnými subjekty</i> | 39 |
| 5. | ZAMĚSTNANCI, VEDENÍ SPOLEČNOSTI A STATUTÁRNÍ ORGÁNY | 39 |
| 5.1. | OSOBNÍ NÁKLADY A POČET ZAMĚSTNANCŮ | 40 |
| 6. | UDÁLOSTI, KTERÉ NASTALY PO DATU ÚČETNÍ ZÁVĚRKY | 41 |

1. OBECNÉ ÚDAJE

1.1. Založení a charakteristika společnosti

Na základě Projektu Rozdělení, rozštěpením v kombinované formě podle ustanovení § 14, § 250 a § 290 zák. č. 125/2008 Sb., o přeměnách obchodních společností a družstev (dále jen „ZoPř“) zanikla společnost OTK GROUP, a.s. (IČ: 27628116), a v souladu s ustanovením § 243 odst. 1 písm. a) bod 3. ZoPř došlo k rozdělení rozštěpením a její jmění přešlo na Nástupnické společnosti, a to část jmění 1 na Novou nástupnickou společnost OTK Group, a.s. (IČ: 17876214) a část jmění 2 na Existující nástupnickou společnost OTK printing & packaging,a.s. (IČ: 17100950)

Jediný akcionář Zanikající společnosti SPGroup a.s. zůstává jediným akcionářem Existující nástupnické společnosti i Nové nástupnické společnosti.

OTK printing & packaging, a.s. (dále jen „společnost“) byla zapsána do obchodního rejstříku dne 2.5.2022. V obchodním rejstříku je zapsána u Městského soudu v Praze oddíl B, vložka 27253. Rozhodujícím předmětem podnikání společnosti je obchod a služby neuvedené v přílohách 1 až 3 živnostenského zákona, tj. zejména polygrafická výroba, nákup a prodej polygrafických výrobků. Dále je to pronájem nemovitostí, bytů a nebytových prostor bez poskytování jiných než základních služeb zajišťujících řádný provoz nemovitostí, bytů a nebytových prostor, zámečnictví, nástrojářství a výroba.

Sídlo společnosti je v Kolíně IV, Plynárenská 233, PSČ 280 02.

Společnost má základní kapitál ve výši 454 000 tis. Kč.

Účetní závěrka společnosti je sestavena k 31. 12. 2023.
Účetním obdobím je kalendářní rok.

Konsolidovanou účetní závěrku sestavuje mateřská společnost SPGroup a.s. se sídlem Na struze 227/1, 110 00 Praha 1.

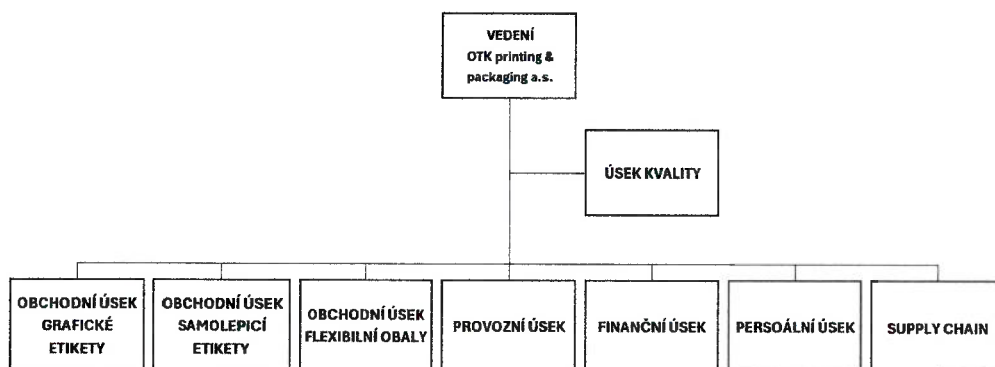
Fyzické a právnické osoby podílející se více než 10 % na základním kapitálu společnosti a výše jejich podílu jsou uvedeny v následující tabulce:

| <i>Akcionář/společník</i> | <i>% podíl na základním kapitálu</i> |
|---------------------------|--------------------------------------|
| SPGroup a.s. | 100 |
| Celkem | 100 |

1.2. Změny a dodatky v obchodním rejstříku v uplynulém účetním období

Změny a dodatky v obchodním rejstříku v roce 2023 jsou dostupné na webových stránkách www.justice.cz.

1.3. Organizační struktura společnosti



1.4. Identifikace skupiny

Společnost je součástí skupiny podniků ovládané společností SPGroup a.s. Hlavní činnost SPGroup a.s. tvoří správa dceřiných společností.

1.5. Představenstvo a dozorčí rada

| <i>Statutární orgány</i> | <i>Jméno</i> | <i>Funkce</i> |
|--------------------------|-------------------------|------------------------------|
| Představenstvo | Ing. Pavel Sehnal | předseda |
| | Ing. Vlastimil Navrátil | člen představenstva |
| | Ing. Michal Uher, MBA | místopředseda představenstva |
| | Ing. Tomáš Polák, MBA | člen představenstva |
| | Ing. Pavel Balák | člen představenstva |
| Dozorčí rada | Ing. Petr Pořízek | člen dozorčí rady |

2. ÚČETNÍ METODY A OBECNÉ ÚČETNÍ ZÁSADY

Účetnictví společnosti je vedeno a účetní závěrka byla sestavena v souladu se zákonem č. 563/1991 Sb. o účetnictví v platném znění, vyhláškou č. 500/2002 Sb., kterou se provádějí některá ustanovení zákona č. 563/1991 Sb. o účetnictví, pro účetní jednotky, které jsou podnikateli účtujícími v soustavě podvojného účetnictví, v platném znění a Českými účetními standardy pro podnikatele v platném znění.

Účetnictví respektuje obecné účetní zásady, především zásadu o oceňování majetku historickými cenami, zásadu účtování ve věcné a časové souvislosti, zásadu opatrnosti a předpoklad o schopnosti účetní jednotky pokračovat ve svých aktivitách.

Údaje v této účetní závěrce jsou vyjádřeny v tisících korunách českých (Kč).

Z důvodu realizovaného projektu Přeměny společnosti bude použito pro rozvahové položky srovnávací období k 1.1.2023 dle Počátečních rozvah projektu.

3. PŘEHLED VÝZNAMNÝCH ÚČETNÍCH PRAVIDEL A POSTUPŮ

3.1. Dlouhodobý hmotný a nehmotný investiční majetek

Na základě Projektu přeměny realizovaného k rozhodnému dni a to k 1.1.2022 došlo k ocenění jednotlivých složek investičního majetku soudním znalcem a pro část majetku byla vyjádřena zbytková hodnota odepisování. Takto oceněný majetek byl do účetních knih zaveden v těchto hodnotách s odhadovanou zbytkovou hodnotou odepisování za účelem vyčíslení účetních odpisů. Pro zbývající oceněný majetek, pro který nebyla stanovena zbytková doba odepisování, společnost stanovila dobu na základě vlastního odhadu. Daňové odepisování majetku, který byl předmět projektu přeměny pokračuje beze změn.

Součástí Projektu přeměny bylo i převedení Ocenitelných práv v podobě ochranných známek, společnost se rozhodla tento majetek neodepisovat.

Pro nově pořízený Dlouhodobý hmotný a nehmotný majetek v průběhu roku 2023 se postupuje dle pravidel stanovených níže.

3.2. Dlouhodobý hmotný majetek

Dlouhodobým hmotným majetkem se rozumí majetek, jehož doba použitelnosti je delší než jeden rok a jehož ocenění je vyšší než 80 tis. Kč v jednotlivém případě.

Dlouhodobým drobným hmotným majetkem se rozumí majetek, jehož doba použitelnosti je delší než jeden rok a jehož ocenění je vyšší než 10 tis. Kč a nižší než 80 tis. Kč včetně.

Nakoupený dlouhodobý hmotný majetek je oceněn pořizovací cenou, která obsahuje cenu pořízení a náklady s pořízením související, sníženou o oprávký.

Ocenění dlouhodobého hmotného majetku vytvořeného vlastní činností zahrnuje přímé náklady, nepřímé náklady bezprostředně související s vytvořením majetku vlastní činností (výrobní režie), popřípadě nepřímé náklady správního charakteru, pokud vytvoření majetku přesahuje období jednoho účetního období.

Technické zhodnocení, pokud převýšilo u jednotlivého majetku v úhrnu za zdaňovací období částku 80 tis. Kč, zvyšuje pořizovací cenu dlouhodobého hmotného majetku.

Pořizovací cena dlouhodobého hmotného majetku, s výjimkou pozemků a nedokončených investic, je odepisována po dobu odhadované životnosti majetku lineární metodou následujícím způsobem:

Příloha v účetní závěrce za rok 2023

| <u>Typ majetku</u> | <u>Počet let - účetní odpisy</u> |
|-------------------------------------|----------------------------------|
| Kancelářské a počítačové prostředky | 4 |
| Dopravní prostředky | 4 |
| Výrobní stroje | 8 |
| Energetické zařízení a výtahy | 15 |
| Inženýrské sítě | 30 |
| Budovy | 45 |

U dlouhodobého hmotného majetku, který je využíván pod 30% své plánované kapacity, společnost může účtovat odpisy ve snížené výši, resp. prodlouží plánovanou životnost majetku. Tyto případy jsou určovány v odpisovém plánu individuálně. V roce 2023 nebyla tato zásada uplatněna.

Zisky či ztráty z prodeje nebo vyřazení majetku jsou určeny jako rozdíl mezi výnosy z prodeje a účetní zůstatkovou hodnotou majetku k datu prodeje a jsou účtovány do výkazu zisků a ztrát.

Ostatní movité věci a soubory movitých věcí s dobou použitelnosti delší než jeden rok nevykázané v položce dlouhodobého majetku představují drobný hmotný majetek. O tomto majetku se účtuje přímo jednorázově do nákladů. Pokud bude takový majetek pořízen ve větším rozsahu, časově se rozliší po dobu očekávané životnosti.

3.3. Dlouhodobý nehmotný majetek

Dlouhodobým nehmotným majetkem se rozumí majetek, jehož doba použitelnosti je delší než jeden rok.

Nakoupený dlouhodobý nehmotný majetek je oceněn pořizovací cenou, která obsahuje cenu pořízení a náklady s pořízením související, sníženou o oprávk. Dlouhodobý majetek vyrobený ve společnosti se oceňuje vlastními náklady, které zahrnují přímé materiálové náklady, mzdové náklady a výrobní režijní náklady.

Technické zhodnocení, pokud převýšilo u jednotlivého majetku za každý ucelený zásah částku 60 tis. Kč, zvyšuje pořizovací cenu dlouhodobého nehmotného majetku.

Dlouhodobý nehmotný majetek je odpisován lineárně na základě jeho předpokládané doby životnosti následujícím způsobem:

| <u>Typ majetku</u> | <u>Počet let - účetní odpisy</u> |
|---------------------------|----------------------------------|
| Software | 3 |
| Ocenitelná práva | 4 |
| Jiný dl. nehmotný majetek | 3 |

3.4. Zásoby

Nakupované zásoby jsou oceňovány pořizovacími cenami. Pořizovací cena zahrnuje cenu pořízení a vedlejší pořizovací náklady – zejména celní poplatky, dopravné a skladovací poplatky, provize, pojistné a skonto.

Zásoby vytvořené vlastní činností se oceňují skutečnými vlastními náklady. Vlastní náklady zahrnují přímé náklady vynaložené na výrobu, popř. i přiřaditelné nepřímé náklady, které se vztahují k výrobě. Do přímých nákladů se zahrnuje pořizovací cena materiálu a jiných spotřebovaných výkonů a další náklady, které vzniknou v přímé souvislosti s danou výrobou.

Přímé i nepřímé náklady jsou stanoveny kalkulací výroby v souladu s §49 vyhlášky č. 500/2002 Sb. Podíl výrobní režie vzniká kalkulací plánované hodinové sazby režie a plánované odpracované doby výroby. Správní režie je z oceňování zásob vytvořených vlastní režii vylučována.

Výdaje zásob ze skladu jsou účtovány cenami zjištěnými váženým aritmetickým průměrem.

Způsob tvorby opravných položek

Opravné položky k materiálu, výrobkům, polotovarům, nedokončené výrobě a zboží se tvoří podle délky doby, po kterou jsou na skladě bez pohybu.

Opravná položka k pomalu obrátkovým a zastaralým zásobám či jinak dočasně znehodnoceným zásobám je tvořena na základě analýzy obrátkovosti zásob a na základě individuálního posouzení využitelnosti zásob.

3.5. Pohledávky

Pohledávky jsou při vzniku oceňovány jmenovitou hodnotou a následně jsou snižovány o příslušné opravné položky k pohledávkám po lhůtě splatnosti.

Způsob tvorby opravných položek

Opravné položky k pohledávkám jsou tvořeny na základě věkové struktury pohledávek k termínu jejich splatnosti.

V případě, že lze vytvářet daňově uznatelnou opravnou položku podle zákona o rezervách, potom se vytváří podle tohoto zákona daňová opravná položka. Pokud výše opravné položky vypočtená podle věkové struktury pohledávky převyšují daňovou opravnou položku, dotvoří se na vzniklý rozdíl účetní opravná položka podle dále uvedené tabulky:

| <i>Počet dní po splatnosti</i> | <i>Sazba opravné položky v %</i> |
|--------------------------------|----------------------------------|
| 31-60 | 5 |
| 61-90 | 10 |
| 91-120 | 30 |
| 121-365 | 50 |
| 366 a více | 100 |

100% opravné položky jsou vytvářeny k pohledávkám za dlužníky v konkurzu.

3.6. Závazky z obchodních vztahů

Závazky z obchodních vztahů jsou zaúčtovány ve jmenovité hodnotě.

3.7. Úvěry

Úvěry jsou zaúčtovány ve jmenovité hodnotě.

Úroky jsou časově rozlišovány a účtovány do výsledku hospodaření za účetní období, se kterým věcně a časově souvisí.

3.8. Přepočty údajů v cizích měnách na českou měnu

Účetní operace v cizích měnách prováděné během roku jsou účtovány pevným kurzem. Účetní jednotka používá pevný měsíční kurz vyhlášený ČNB vždy k 1. dni měsíce. K datu účetní závěrky jsou aktiva a pasiva přepočtena kurzem ČNB platným k datu, ke kterému je účetní závěrka sestavena.

3.9. Finanční a operativní leasing

Finančním leasingem se rozumí pořízení dlouhodobého hmotného majetku způsobem, při kterém se po uplynutí nebo v průběhu sjednané doby úplatného užívání majetku uživatelem převádí vlastnictví majetku z vlastníka na uživatele a uživatel do převodu vlastnictví hraří platby za nabytí v rámci nákladů.

Navýšená první splátka finančního leasingu je časově rozlišena a rozpouštěna po dobu pronájmu do nákladů.

Technické zhodnocení se odpisuje v průběhu nájmu. Po převzetí najatého majetku do vlastnictví nájemce se pořizovací cena technického zhodnocení zvýší o ocenění převzatého majetku a pokračuje se v odpisování z takto zvýšené pořizovací ceny.

Operativní leasing se od finančního leasingu liší zejména tím, že předmět nájmu (nejčastěji vozidlo) zůstává ve vlastnictví leasingové společnosti i po skončení smlouvy. To umožňuje leasingovým společnostem započítat do splátek pouze rozdíl mezi pořizovací a zůstatkovou hodnotou předmětu nájmu. Díky tomu klient během leasingu zaplatí pouze reálně amortizovanou část ceny předmětu nájmu.

3.10. Rezervy

Rezervy jsou vytvářeny k pokrytí budoucích rizik a výdajů, u nichž je znám účel, je pravděpodobné, že nastanou, avšak není jistá částka nebo datum, v němž budou plněny.

3.11. Daně

3.11.1. Daňové odpisy dlouhodobého majetku

Pro účely výpočtu daňových odpisů je použita metoda lineárních odpisů.

3.11.2. Splatná daň

Splatná daň za účetní období vychází ze zdanitelného zisku. Zdanitelný zisk se odlišuje od účetního zisku vykázaného ve výsledovce, neboť nezahrnuje položky výnosů nebo nákladů, které jsou zdanitelné nebo uznatelné v jiných obdobích, a dále nezahrnuje položky, které nepodléhají dani ani nejsou daňově odpočitatelné. Závazek společnosti z titulu splatné daně je vypočítán pomocí daňové sazby platné k datu účetní závěrky.

3.11.3. Odložená daň

Výpočet odložené daně je založen na závazkové metodě vycházející z rozvahového přístupu. Cílem je objektivizovat pohled na rozvahu a vyjádřit očekávanou daňovou pohledávku nebo závazek.

Odložená daň se zjišťuje ze všech aktuálních přechodných rozdílů, které vznikají z rozdílného účetního a daňového pohledu na položky zachycené v účetnictví. Jedná se o rozdíl mezi účetní a daňovou zůstatkovou hodnotou odepisovaného dlouhodobého nehmotného a hmotného majetku, opravné položky k zásobám, opravné položky k pohledávkám tvořené nad rámec zákona o rezervách, rezervy tvořené nad rámec příslušných zákonů. Významné jsou doposud nerealizované daňové ztráty předchozích let dle zákona o dani z příjmů korigované o očekávaný daňový hospodářský výsledek běžného roku.

Odložené daňové pohledávky a závazky jednotlivých dílčích prvků jsou vzájemně započítány a v rozvaze vykázány v celkové netto hodnotě.

3.12. Výnosy a náklady

Výnosy jsou zaúčtovány v hodnotě přijatého plnění nebo plnění, které bude přijato, a představují pohledávky za zboží, služby poskytnuté a ostatní plnění v průběhu běžné činnosti, po odečtení slev a daně z přidané hodnoty.

Tržby z prodeje zboží jsou zaúčtovány k datu vyskladnění zboží a přechodu vlastnického práva na zákazníka.

Výnosy a náklady se účtují časově rozlišené, tj. do období, s nímž věcně a časově souvisejí.

3.13. Použití odhadů

Sestavení účetní závěrky vyžaduje, aby vedení společnosti používalo odhady a předpoklady, jež mají vliv na vykazované hodnoty majetku a závazků k datu účetní závěrky a na vykazovanou výši výnosů a nákladů za sledované období. Vedení společnosti stanovilo tyto odhady a předpoklady na základě jemu dostupných relevantních informací. Nicméně, jak vyplývá z podstaty odhadu, skutečné hodnoty v budoucnu se mohou od těchto odhadů odlišovat.

3.14. Vlastní kapitál

Základní kapitál společnosti se vykazuje ve výši zapsané v obchodním rejstříku. Případné zvýšení nebo snížení základního kapitálu na základě rozhodnutí valné hromady, které nebylo ke dni účetní závěrky zaregistrováno, se vykazuje jako změna základního kapitálu. Společnost nevytváří rezervní fond.
Ztráta vytvořená za rok 2022 ve výši 47 234 tis. Kč bude zaúčtována proti neuhrazené ztrátě minulých let.

3.15. Dotace

Společnost neobdržela dotace v roce 2023

3.16. Následné události

Dopad událostí, které nastaly mezi rozvahovým dnem a dnem sestavení účetní závěrky, je zachycen v účetních výkazech v případě, že tyto události poskytly doplňující informace o skutečnostech, které existovaly k rozvahovému dni.

4. DOPLŇUJÍCÍ ÚDAJE K ROZVAZE A VÝKAZU ZISKU A ZTRÁTY**4.1. Dlouhodobý nehmotný majetek**Pořizovací cena

(údaje v tis. Kč)

| <i>Majetek</i> | <i>Stav k 1.1.2022</i> | <i>Přírůstky</i> | <i>Úbytky</i> | <i>Stav k 31.12.2022</i> | <i>Přírůstky</i> | <i>Úbytky</i> | <i>Stav k 31.12.2023</i> |
|--------------------|----------------------------|------------------|---------------|------------------------------|------------------|---------------|------------------------------|
| Software | 10 609 | 4 171 | 15 | 14 765 | 2 141 | 85 | 16 821 |
| Ocenitelná práva | 82 650 | | | 82 650 | | | 82 650 |
| Nedokončený DNM | 3 233 | | 3 233 | | 151 | | 151 |
| Celkem | 96 492 | 4 171 | 3 248 | 97 415 | 2 292 | 85 | 99 622 |

Oprávky

(údaje v tis. Kč)

| <i>Majetek</i> | <i>Stav k 1.1.2022</i> | <i>Přírůstky</i> | <i>Úbytky</i> | <i>Stav k 31.12.2022</i> | <i>Přírůstky</i> | <i>Úbytky</i> | <i>Stav k 31.12.2023</i> |
|------------------|----------------------------|------------------|---------------|------------------------------|------------------|---------------|------------------------------|
| Software | 0 | 1 983 | 15 | 1 968 | 1 770 | 261 | 3 477 |
| Ocenitelná práva | | | | | | | 0 |
| Celkem | 0 | 1 983 | 15 | 1 968 | 1 770 | 261 | 3 477 |

Zůstatková hodnota

(údaje v tis. Kč)

| <i>Majetek</i> | <i>Stav k 1.1.2022</i> | <i>Stav k 31.12.2022</i> | <i>Stav k 31.12.2023</i> |
|------------------|------------------------|--------------------------|--------------------------|
| Software | 10 609 | 12 797 | 13 344 |
| Ocenitelná práva | 82 650 | 82 650 | 82 650 |
| Nedokončený DHM | 3 223 | 0 | 151 |
| Celkem | 96 482 | 95 447 | 96 145 |

Příloha v účetní závěrce za rok 2023

4.2. Dlouhodobý hmotný majetek

Pořizovací cena

(údaje v tis. Kč)

| <i>Majetek</i> | <i>Stav k 1.1.2022</i> | <i>Přírůstky</i> | <i>Úbytky</i> | <i>Stav k 31.12.2022</i> | <i>Přírůstky</i> | <i>Úbytky</i> | <i>Stav k 31.12.2023</i> |
|------------------------|----------------------------|------------------|---------------|------------------------------|------------------|---------------|------------------------------|
| Pozemky | 67 145 | | | 67 145 | | | 67 145 |
| Stavby | 424 892 | 2 981 | 1 611 | 426 262 | 0 | 0 | 426 262 |
| Samostatné movité věci | 287 037 | 3 026 | 2 605 | 287 458 | 8 027 | 2 326 | 293 159 |
| Nedokončený DHM | 4 052 | 5 620 | 6 008 | 3 664 | 11 832 | 10 900 | 4 596 |
| Zálohy na DHM | 0 | 170 | 170 | 0 | 0 | 0 | 0 |
| Celkem | 783 126 | 11 797 | 10 394 | 784 529 | 19 859 | 13 226 | 791 162 |

Oprávky

(údaje v tis. Kč)

| <i>Majetek</i> | <i>Stav k 1.1.2022</i> | <i>Přírůstky</i> | <i>Úbytky</i> | <i>Stav k 31.12.2022</i> | <i>Přírůstky</i> | <i>Úbytky</i> | <i>Stav k 31.12.2023</i> |
|------------------------|----------------------------|------------------|---------------|------------------------------|------------------|---------------|------------------------------|
| Stavby | 0 | 15 775 | 1 611 | 14 164 | 14 208 | 83 | 28 289 |
| Samostatné movité věci | 0 | 56 086 | 2 605 | 53 481 | 50 169 | 4 379 | 99 271 |
| OP k nedokončenému DHM | 0 | 0 | 0 | 0 | 2 974 | 0 | 2 974 |
| Celkem | 0 | 71 861 | 4 216 | 67 645 | 64 377 | 4 462 | 130 534 |

Zůstatková hodnota

(údaje v tis. Kč)

| <i>Majetek</i> | <i>Stav k 1.1.2022</i> | <i>Stav k 31.12.2022</i> | <i>Stav k 31.12.2023</i> |
|------------------------|------------------------|--------------------------|--------------------------|
| Pozemky | 67 145 | 67 145 | 67 145 |
| Stavby | 424 892 | 412 098 | 397 973 |
| Samostatné movité věci | 287 037 | 233 977 | 193 888 |
| Nedokončený DHM | 4 052 | 3 664 | 4 596 |
| Zálohy na DHM | 0 | 0 | 0 |
| OP k nedokončenému DHM | 0 | 0 | - 2 974 |
| Celkem | 783 126 | 716 884 | 660 628 |

Mezi nejvýznamnější investice v roce 2023 bylo technické zhodnocení stroje KBA

4.2.1. Majetek najatý formou finančního leasingu

K 31.12.2023 společnost nemá uzavřenu žádnou leasingovou smlouvu.

4.3. Dlouhodobý finanční majetek

K 31.12.2023 společnost nevlastní žádný dlouhodobý finanční majetek.

4.4. Zásoby

Společnost tvoří opravné položky na základě obrátkovosti zásob, kritéria jsou stanovena pro jednotlivé druhy zásob. K 31.12.2023 činila opravná položka k Hotovým výrobkům 1 391 tis. Kč, opravná položka k materiálu činila 5 919 tis. Kč a opravná položka k polotovarům 169 tis. Kč.

4.5. Pohledávky

4.5.1. Dlouhodobé pohledávky

Položka dlouhodobé pohledávky obsahuje pohledávky, které v okamžiku, ke kterému je účetní závěrka sestavena, mají dobu splatnosti delší než jeden rok. Společnost k 31. 12. 2023 nemá dlouhodobé pohledávky.

4.5.2. Věková struktura pohledávek z obchodních vztahů k 31.12.2023

(údaje v tis. Kč)

| Rok | Kategorie | Do splatnosti | Po splatnosti | | | | Celkem po splatnosti | Celkem |
|------|-----------------|---------------|---------------|--------------|---------------|------------|----------------------|---------|
| | | | 0 - 90 dní | 91 - 180 dní | 181 - 360 dní | 1 - 2 roky | | |
| 2022 | Brutto | 137 795 | 15 368 | 495 | 744 | 4 988 | 21 595 | 159 390 |
| | Opravné položky | 0 | 131 | 495 | 707 | 4 988 | 5 984 | 5 984 |
| | Netto | 137 795 | 15 237 | 0 | 37 | 0 | 16 642 | 153 406 |
| 2023 | Brutto | 127 647 | 21 133 | 773 | 1 669 | 6 102 | 29 677 | 157 324 |
| | Opravné položky | 0 | 317 | 38 | 49 | 5 986 | 6 390 | 6 390 |
| | Netto | 127 647 | 20 816 | 735 | 1 620 | 116 | 23 287 | 150 934 |

4.5.3. Krátkodobé pohledávky k podnikům ve skupině

Krátkodobé pohledávky z obchodních vztahů

(údaje v tis. Kč)

| <i>Název společnosti</i> | <i>Stav k 1.1.2022</i> | <i>Stav k 31.12.2022</i> | <i>Stav k 31.12.2023</i> |
|--------------------------|------------------------|--------------------------|--------------------------|
| OTK Print Rusko | 0 | 52 386 | 65 792 |
| Slavia pojišťovna a.s. | 128 | 203 | 255 |
| AAA průmyslový fond | 967 | 964 | 964 |
| Celkem | 1095 | 53 553 | 67 011 |

4.6. Dohadné účty aktivní

Dohadné účty aktivní ve výši 8 714 tis. Kč je tvořen hlavně dohadnou položkou na úhradu odepsané pohledávky, zůstatek činí 3 007 tis. Kč.

4.7. Náklady a příjmy příštích období a opce

Zůstatek nákladů příštích období ve výši 3 364 tis. Kč zahrnuje především časové rozlišení nákladů zejména na IT služby a položka příjmy příštích období ve výši 4 854 tis. Kč očekávané příjmy od dodavatelů z titulu bonusů.

Společnost nevykazuje nakoupené opce.

4.8. Vlastní kapitál

K 31.12.2023 činí Základní kapitál společnosti 454 000 tis. Kč a skládá se z 4 540 ks akcií na jméno v listinné podobě a jmenovité hodnotě 100 000 Kč na akcii.

Součástí Vlastního kapitálu společnosti jsou i Rozdíly z přeměn obchodních korporací ve výši 54 600 tis. Kč, u kterého došlo k navýšení o 600 tis. Kč a Oceňovací rozdíly z přecenění při přeměnách obchodních korporací ve výši 74 816 tis. Kč.

Společnost vykázala jako součást Vlastního kapitálu Jiný výsledek hospodaření minulých let představující hlavně korekci výše odložené daně minulých let ve výši 7 822 tis. Kč.

4.9. Rezervy

V roce 2023 byla vytvořena rezerva na nevyřešené reklamace ve výši 2 192 tis. Kč, nevyčerpaná řádná dovolená 2 737 tis. Kč, soudní spory a poplatky ve výši 580 tis. Kč.

4.10. Krátkodobé závazky**4.10.1. Věková struktura krátkodobých závazků z obchodních vztahů**

(údaje v tis. Kč)

| Rok | Kategorie | Do splatnosti | Po splatnosti | | | Celkem po splatnosti | Celkem | |
|------|------------|---------------|---------------|--------------|---------------|----------------------|--------|------------|
| | | | 0 – 90 dní | 91 – 180 dní | 181 – 360 dní | | | 1 – 2 roky |
| 2022 | Krátkodobé | 134 336 | 32 923 | 503 | 0 | 0 | 33 426 | 167 762 |
| 2023 | Krátkodobé | 119 699 | 9 822 | 61 | 0 | 533 | 10 416 | 130 115 |

4.10.2. Závazky k podnikům ve skupině

Krátkodobé závazky z obchodních vztahů

(údaje v tis. Kč)

| Název společnosti | Stav k 1.1.2022 | Stav k 31.12.2022 | Stav k 31.12.2023 |
|---------------------------|-----------------|-------------------|-------------------|
| SPGroup a. s. | | 77 | 212 |
| Lázně Praha, a.s. | 20 | | |
| GMF Aquapark Prague, a.s. | | | |
| Celkem | 20 | 77 | 212 |

4.11. Dohadné položky pasivní

Celková výše dohadných položek pasivních činí 1 821 tis. Kč a tvoří ji hlavně nevyfakturované materiály od dodavatelů a nevyfakturované provize od odběratelů.

4.12. Výdaje a výnosy příštích období

Výdaje příštích období ve výši 2 688 tis. Kč tvoří zejména provize 512 tis. Kč, nákup služeb a zboží 2 176 tis. Kč. Příjmy příštích období ve výši 4 854 tis. Kč tvoří bonusy.

4.13. Bankovní úvěry

4.13.1. Bankovní úvěry dlouhodobé

| Dlouhodobé Bankovní úvěr (tis. Kč) | Měna | Zůstatek k 1.1.2022 | Zůstatek k 31.12.2022 | Zůstatek k 31.12.2023 | Forma zajištění |
|---|------|---------------------------|--------------------------|--------------------------|--------------------|
| UniCredit Bank - admí.budova | CZK | | 5000 | 0 | nemovitost |
| Raiffeisenbank a.s. – adm. budova a skladová hala | EUR | | - | 1967 | nemovitost |

| Investiční úvěr | Měna | Zůstatek k 1.1.2022 | Zůstatek k 31.12.2022 | Zůstatek k 31.12.2023 | Forma zajištění |
|---|------|------------------------|--------------------------|--------------------------|--------------------|
| UniCredit Leasing - HP indigo+ABG Digicon | CZK | 3 973 | 0 | 0 | stroj |
| UniCredit Leasing - Baumann | CZK | 1 268 | 0 | 0 | stroj |
| SG Equipment finance - Gallus III | CZK | 6 868 | 1 678 | 0 | stroj |
| UniCredit leasing – VZV | CZK | | 261 | 39 | dopr. prostř. |
| UniCredit leasing – CADDY | CZK | | 290 | 43 | dopr. prostř. |
| UniCredit leasing – FANUC | CZK | | 4 835 | 2 708 | stroj |
| Celkem | | 12 109 | 7 064 | 2 790 | |

(údaje v tis. Kč.)

Splátkový kalendář

| Investiční úvěr | Měna | splátky 2022 | splátky 2023 | V dalších letech |
|---|------|--------------|--------------|------------------|
| UniCredit Leasing HP Indigo+ABG Digicon | CZK | - | - | - |
| UniCredit Leasing - Baumann | CZK | - | - | - |
| SG Equipment finance - Gallus III | CZK | 1 678 | 1 678 | 0 |
| UniCredit leasing – VZV | CZK | 224 | 223 | 39 |
| UniCredit leasing – CADDY | CZK | 249 | 247 | 43 |
| UniCredit leasing – FANUC | CZK | 2 231 | 2 127 | 2 317 |
| Celkem | | 4 382 | 4 275 | 2 399 |

Příloha v účetní závěrce za rok 2023

4.13.2. Krátkodobé bankovní úvěry a krátkodobé finanční výpomoci

(údaje v tis. Kč.)

| Banka/věřitel | typ úvěru | Zůstatek k 1.1.2022 | Zůstatek k 31.12.2022 | Zůstatek k 31.12.2023 | Forma zajištění |
|----------------------|-------------|------------------------|--------------------------|--------------------------|-----------------------|
| UniCredit bank a.s. | krátk.úvěr | 11 362 | 14 651 | 0 | |
| UniCredit bank a.s. | kontokorent | 219 608 | 213 805 | 0 | |
| Komerční banka, a.s. | kontokorent | 4 297 | 0 | 0 | |
| Raiffeisenbank a.s.. | krátk .úvěr | | 0 | 25 000 | Nemovitot,pohled,acie |
| Komerční banka, a.s. | krátk. úvěr | 107 644 | 108 035 | 110 026 | Zásoby, stroje |
| Raiffeisenbank a.s. | krátk. úvěr | | 0 | 125 380 | Nemovitot,pohled,acie |
| Celkem | | 342 911 | 336 491 | 260 406 | |

Krátkodobé provozní bankovní úvěry jsou každoročně obnovovány.

4.14. Daň z příjmů

4.14.1. Rezerva na daň z příjmu

Na daň z příjmu právnických osob za rok 2023 nebyla vytvořena rezerva, společnost předpokládá vykázání daňové ztráty.

4.14.2. Odložená daň

Odložený daňový závazek lze analyzovat následovně:

Odložená daň z titulu

(údaje v tis. Kč)

| | <i>Stav k 1.1.2022</i> | <i>Stav k 31.12.2022</i> | <i>Stav k 31.12.2023</i> |
|--|------------------------|--------------------------|--------------------------|
| Rozdíl mezi daňovou a účetní zůstatkovou hodnotou dlouhodobého majetku | -104 201 | -99 594 | -101 595 |
| Ochranné známky | -15 704 | -15 704 | -17 356 |
| Opravná položka k zásobám | 2 510 | 2 420 | 1 574 |
| Opravná položka majetek | 0 | 0 | 624 |
| Opravná položka k pohledávkám | 1 449 | 609 | 826 |
| Rezervy | 1 504 | 707 | 1 157 |
| Uplatnitelná daňová ztráta minulých let | 5 217 | 15 518* | 14 736 |
| Celkem | -109 225 | -96 044 | -100 034 |

- korekce vykázána v Jiném výsledku hospodaření minulých let 7 638 tis. Kč

4.15. Splatné závazky z titulu sociálního a zdravotního pojištění a daňové nedoplatky

Závazky z titulu sociálního a zdravotního pojištění a daně z mezd za prosinec 2023 byly uhrazeny v lednu 2024.

4.16. Výnosy z běžné činnosti podle hlavních činností

(údaje v tis. Kč)

| | Období do 31.12.2022 | | | Období do 31.12.2023 | | |
|--|----------------------|---------|-----------|----------------------|---------|-----------|
| | Tuzem. | Zahr. | Celkem | Tuzem. | Zahr. | Celkem |
| Grafické etikety | 202 386 | 321 837 | 524 223 | 207 403 | 331 725 | 539 128 |
| Samolepící etikety | 187 974 | 42 311 | 230 285 | 153 581 | 38 911 | 192 492 |
| Flexibilní obaly | 222 340 | 175 916 | 398 256 | 143 884 | 161 457 | 305 341 |
| Tržby za prodej vlastních výrobků celkem | 612 700 | 540 064 | 1 152 764 | 504 868 | 532 093 | 1 036 961 |

4.17. Transakce se spřízněnými subjekty**4.17.1. Výnosy realizované se spřízněnými subjekty**

Výnosy realizované se spřízněnými subjekty (v tis. Kč) za rok 2022

| Společnost | Vztah ke společnosti | Zboží | Výrobky | Materiál | Služby | Dlouh. majetek | Fin. Výnosy |
|-------------------|----------------------|-------|---------|----------|--------|----------------|-------------|
| Slavia pojišťovna | sesterská společnost | | - | - | 734 | | |
| BIZ DATA a.s. | sesterská společnost | | - | - | 56 | | |
| AAA Průmysl.fond | sesterská společnost | | - | - | - | | |
| GMF Aquapark | sesterská společnost | | - | - | 2 943 | | |
| Redvale a.s. | sesterská společnost | | 117 | - | - | | |
| Elektroporcelán | sesterská společnost | | - | - | 107 | | |
| OTK print RU | sesterská společnost | | 102 425 | - | - | | |
| Celkem | | | 102 542 | | 3 840 | | |

Výnosy realizované se spřízněnými subjekty (v tis. Kč) za rok 2023

| Společnost | Vztah ke společnosti | Zboží | Výrobky | Materiál | Služby | Dlouh. majetek | Fin. Výnosy |
|-------------------|----------------------|-------|---------------|----------|--------------|----------------|-------------|
| Slavia pojišťovna | sesterská společnost | | - | - | 1 020 | | |
| BIZ DATA a.s. | sesterská společnost | | - | - | 20 | | |
| AAA Průmysl.fond | sesterská společnost | | - | - | - | | |
| GMF Aquapark | sesterská společnost | | - | - | - | | |
| Redvale a.s. | sesterská společnost | | 290 | - | - | | |
| Elektroporcelán | sesterská společnost | | - | - | - | | |
| OTK print RU | sesterská společnost | | 85 977 | - | - | | |
| Celkem | | | 86 267 | | 1 040 | | |

Veškeré výnosy se spřízněnými subjekty byly realizovány v cenách obvyklých

4.17.2. Nákupy realizované se spřízněnými subjekty

Nákupy realizované se spřízněnými subjekty za rok 2022 (v tis. Kč)

| Společnost | Vztah ke společnosti | Zboží | Výrobky | Materiál | Služby | Dlouh. majetek | Fin. náklady |
|------------------------|----------------------|-------|---------|----------|--------------|----------------|--------------|
| SPGroup a.s. | mateřská společnost | | | | 7 613 | | |
| Reprezentativní org. | sesterská společnost | | | | 14 | | |
| AAA Průmyslový fond | sesterská společnost | | | | 200 | | |
| GMF Aquapark | sesterská společnost | | | | 43 | | |
| No Limits Design a.s. | sesterská společnost | | | | 55 | | |
| Lázně Praha a.s. | sesterská společnost | | | | 20 | | |
| Total Brokers Partners | sesterská společnost | | | | 172 | | |
| REX FACTUM | sesterská společnost | | | | 210 | | |
| Celkem | | | | | 8 327 | | |

Nákupy realizované se spřízněnými subjekty za rok 2023 (v tis. Kč)

| Společnost | Vztah ke společnosti | Zboží | Výrobky | Materiál | Služby | Dlouh. majetek | Fin. náklady |
|------------------------|----------------------|-------|---------|----------|--------------|----------------|--------------|
| SPGroup a.s. | mateřská společnost | | | | 8 365 | | |
| Reprezentativní org. | sesterská společnost | | | | - | | |
| AAA Průmyslový fond | sesterská společnost | | | | 100 | | |
| GMF Aquapark | sesterská společnost | | | | 29 | | |
| No Limits Design a.s. | sesterská společnost | | | | 0 | | |
| Lázně Praha a.s. | sesterská společnost | | | | 0 | | |
| Total Brokers Partners | sesterská společnost | | | | 0 | | |
| REX FACTUM | sesterská společnost | | | | 0 | | |
| Celkem | | | | | 8 494 | | |

5. ZAMĚSTNANCI, VEDENÍ SPOLEČNOSTI A STATUTÁRNÍ ORGÁNY

5.1. Osobní náklady a počet zaměstnanců

Průměrný přepočtený počet zaměstnanců a členů vedení společnosti je následující:

| za rok 2022 v tis. Kč | Počet | Mzdové náklady | Soc. a zdrav. Zabezpečení | Ostatní náklady | Osobní náklady celkem |
|-------------------------------|-------|-------------------|------------------------------|--------------------|-----------------------------|
| Zaměstnanci | 368 | 150 749 | 50 248 | 1 463 | 202 460 |
| Představenstvo a dozorčí rada | | 2 485 | 840 | | 3 325 |
| Celkem | | 153 234 | 51 088 | 1 463 | 205 785 |

| za rok 2023 v tis. Kč | Počet | Mzdové náklady | Soc. a zdrav. Zabezpečení | Ostatní náklady | Osobní náklady celkem |
|-------------------------------|-------|-------------------|------------------------------|--------------------|--------------------------|
| Zaměstnanci | 334 | 149 525 | 49 689 | 1 790 | 201 004 |
| Představenstvo a dozorčí rada | | 3 853 | 1 302 | 0 | 5 155 |
| Celkem | | 153 378 | 50 991 | 1 790 | 206 159 |

Počet zaměstnanců vychází z průměrného přepočteného stavu pracovníků.

Ostatní náklady zahrnují příspěvky na penzijní a životní pojištění a další sociální náklady.

6. UDÁLOSTI, KTERÉ NASTALY PO DATU ÚČETNÍ ZÁVĚRKY

Po datu účetní závěrky nedošlo k žádným událostem, které by měly významný dopad na účetní závěrku.

V souvislosti se současnou situací v Ruské federaci, na Ukrajině a v dalších dotčených zemích nedošlo v období od rozvahového dne do data sestavení této účetní závěrky k významným změnám na ocenění aktiv a závazků vykázaných k 31. 12. 2023 ani neexistuje významné riziko poklesu jejich hodnoty v dohledné budoucnosti.

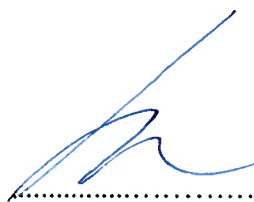
Dne 19. dubna 2024

Podpis statutárního orgánu:

funkce místopředseda představenstva

jméno Ing. Michal Uher, MBA

podpis



.....

Zpráva o vztazích mezi propojenými osobami

Zpráva o vztazích je sestavena dle zákona č. 90/2012 Sb. Zákon o obchodních společnostech a družstvech (zákon o obchodních korporacích)

Ing. Pavel Sehnal (ovládající osoba), bytem Praha 9, Letňany, Velešinská 334, ovládal v roce 2023 tyto společnosti (ovládané osoby):

| Název společnosti | Sídlo | Ident. číslo ČR | Hlavní činnost |
|---|---|-----------------|--|
| SPGroup a.s. (SPG) | Na struze 227/1, Nové Město, 110 00 Praha 1 | 630 78 571 | Činnost organizačních a ekonomických poradců |
| AAAINDUSTRY.CZ akciová společnost (INDUSTRY) | Na struze 227/1, Nové Město, 110 00 Praha 1 | 630 78 023 | Činnost účetních poradců, vedení účetnictví, vedení daňové evidence Provádění veřejných dražeb - dobrovolných |
| Podnikatelská Komunální a.s. (PoKo) ¹²⁾ | Na struze 227/1, Nové Město, 110 00 Praha 1 | 618 60 204 | Výroba, obchod a služby neuvedené v přílohách 1 až 3 živnostenského zákona |
| AAA BYTY. CZ akciová společnost (BYTY) | Na struze 227/1, Nové Město, 110 00 Praha 1 | 639 99 234 | Činnost účetních poradců, vedení účetnictví, vedení daňové evidence Výroba, obchod a služby neuvedené v přílohách 1 až 3 živnostenského zákona |
| Capital Management Company, a.s. (CMC) ¹⁾ | Na struze 227/1, Nové Město, 110 00 Praha 1 | 630 79 992 | Výroba, obchod a služby neuvedené v přílohách 1 až 3 živnostenského zákona |
| Burzovní společnost pro kapitálový trh, a.s. (BSKT) ⁴⁾ | Na struze 227/1, Nové Město, 110 00 Praha 1 | 471 16 072 | Nákup a vydávání cenných papírů za účelem jejich dalšího prodeje, prodej a související činnosti Prostředkování nákupu, prodeje a vydávání cenných papírů a poskytování s tím souvisejících služeb |
| Total Brokers a.s. (TB) ⁵⁾ | Za skalkou 421/10, Braník, 147 00 Praha 4 | 273 79 345 | Výkon činnosti pojišťovacího makléře Výkon činnosti pojišťovacího agenta Výkon činnosti vázaného pojišťovacího zprostředkovatele |
| TIVERTON a.s. | Na struze 227/1, Nové Město, 110 00 Praha 1 | 273 77 989 | Pronájem nemovitosti, bytů a nebytových prostor bez poskytování jiných než základních služeb zajišťujících jejich řádný provoz |
| AAA Realitní fond, a.s. (RF) | Na struze 227/1, Nové Město, 110 00 Praha 1 | 274 13 934 | Pronájem nemovitosti, bytů a nebytových prostor Výroba, obchod a služby neuvedené v přílohách 1 až 3 živnostenského zákona |
| Prague Property Leader a.s. (PPL) | Na struze 227/1, Nové Město, 110 00 Praha 1 | 274 24 715 | Pronájem nemovitosti, bytů a nebytových prostor bez poskytování jiných než základních služeb zajišťujících jejich řádný provoz |
| Plzeň Project Developers a.s. (PPDs) | Na struze 227/1, Nové Město, 110 00 Praha 1 | 274 41 466 | Pronájem nemovitosti, bytů a nebytových prostor bez poskytování jiných než základních služeb zajišťujících jejich řádný provoz Výroba, obchod a služby neuvedené v přílohách 1 až 3 živnostenského zákona ¹⁾ 100 % maj. účast CMC |
| Slavia pojišťovna a.s. (SLAVIA) ¹⁰⁾ | Táborská 940/31, Nusle, 140 00 Praha 4 | 601 97 501 | Pojišťovací činnosti a činnosti související s pojišťovací činností Zajišťovací činnosti pro neživotní zajištění ¹⁾ 68,4 % maj. účast CMC ⁸⁾ 7,3 % maj. účast NPM ⁹⁾ 8,1 % maj. účast LIMITRANA 16,2 % maj. účast SPG |
| BIZ DATA a.s. (BD) | Plynárenská 233, Kolín IV, 280 02 Kolín | 618 58 757 | Výroba, obchod a služby neuvedené v přílohách 1 až 3 živnostenského |

| | | | |
|---|---|------------|---|
| Reprezentativní organizace zaměstnavatelů, a.s. (ROZ) ⁶⁾ | Na struze 227/1, Nové Město, 110 00 Praha 1 | 274 48 967 | Pronájem nemovitostí, bytů a nebytových prostor bez poskytování jiných než základních služeb zajišťujících jejich řádný provoz Výroba, obchod a služby neuvedené v přílohách 1 až 3 živnostenského |
| Reprezentativní organizace odborových organizací skupiny SPG, a.s. (ROOO SPG) | Na struze 227/1, Nové Město, 110 00 Praha 1 | 274 50 201 | Pronájem nemovitostí, bytů a nebytových prostor Výroba, obchod a služby neuvedené v přílohách 1 až 3 živnostenského zákona |
| ABF, a.s. ⁷⁾ | Beranových 667, Letňany, 199 00 Praha 9 | 630 80 575 | Organizační zajištění výstav, veletrhů a kongresů Výroba, obchod a služby neuvedené v přílohách 1 až 3 živnostenského zákona ¹⁾ 100 % maj. účast CMC |
| PVA a.s. | Beranových 667, Letňany, 199 00 Praha 9 | 256 58 484 | Organizování výstav a veletrhů Výroba, obchod a služby neuvedené v přílohách 1 až 3 živnostenského zákona ⁷⁾ 100 % maj. účast ABF |
| PVA EXPO, a.s. (PVA EXPO) ¹¹⁾ | Beranových 667, Letňany, 199 00 Praha 9 | 275 62 913 | Pronájem nemovitostí, bytů a nebytových prostor bez poskytování jiných než základních služeb, zajišťujících jejich řádný provoz Výroba, obchod a služby neuvedené v přílohách 1 až 3 živnostenského zákona ¹⁾ 100 % maj. účast CMC |
| OOO OTK PRINT RU (OTK Rusko) | Leninskij prospekt, budova 2A, kancelář 5C, Petrohrad, 196066, Ruská federace | xxx xx xxx | Polygrafická výroba ³⁾ 100 % maj. účast OTKG |
| Stone Hill a.s. (SH) | Na struze 227/1, Nové Město, 110 00 Praha 1 | 275 98 233 | Pronájem nemovitostí, bytů a nebytových prostor bez poskytování jiných než základních služeb, zajišťujících jejich řádný provoz ¹²⁾ 100 % maj. účast PoKo) |
| AAA Průmyslový fond, a.s. (PF) | Na struze 227/1, Nové Město, 110 00 Praha 1 | 275 98 519 | Pronájem nemovitostí, bytů a nebytových prostor bez poskytování jiných než základních služeb, zajišťujících jejich řádný provoz |
| Prague Construction a.s. (PC) | Na struze 227/1, Nové Město, 110 00 Praha 1 | 276 15 600 | Pronájem nemovitostí, bytů a nebytových prostor bez poskytování jiných než základních služeb, zajišťujících jejich řádný provoz |
| GMF AQUAPARK PRAGUE, a.s. (GMF AQP) | Na struze 227/1, Nové Město, 110 00 Praha 1 | 276 42 127 | Kosmetické služby, hostinská činnost, masérské, rekondiční a regenerační služby Výroba, obchod a služby neuvedené v přílohách 1 až 3 živnostenského zákona |
| Newvale a.s. (NV) | Na struze 227/1, Nové Město, 110 00 Praha 1 | 278 61 457 | Pronájem nemovitostí, bytů a nebytových prostor bez poskytování jiných než základních služeb, zajišťujících jejich řádný provoz ¹⁾ 100 % maj. účast CMC |
| New Property Management a.s. (NPM) ⁸⁾ | Na struze 227/1, Nové Město, 110 00 Praha 1 | 278 62 488 | Pronájem nemovitostí, bytů a nebytových prostor bez poskytování jiných než základních služeb, zajišťujících jejich řádný provoz |
| PVA EURO EXPO, a.s. (PVA EURO) | Beranových 667, Letňany, 199 00 Praha 9 | 278 88 550 | Výroba, obchod a služby neuvedené v přílohách 1 až 3 živnostenského zákona |

| | | | |
|--|--|------------|---|
| Redvale a.s. (RV) | Na struze 227/1, Nové Město, 110 00 Praha 1 | 278 99 667 | Ubytovací služby, hostinská a směnářská činnost, pořádání kulturních produkcí, zábav a provozování zařízení sloužících zábavě Výroba, obchod a služby neuvedené v přílohách 1 až 3 živnostenského zákona |
| No Limits Design a.s. (NLD) | Na struze 227/1, Nové Město, 110 00 Praha 1 | 282 01 264 | Pronájem nemovitostí, bytů a nebytových prostor bez poskytování jiných než základních služeb, zajišťujících jejich řádný provoz Výroba, obchod a služby neuvedené v přílohách 1 až 3 živnostenského zákona |
| Black Hill, a.s. (BH) | Na struze 227/1, Nové Město, 110 00 Praha 1 | 282 01 281 | Pronájem nemovitostí, bytů a nebytových prostor bez poskytování jiných než základních služeb, zajišťujících jejich řádný provoz |
| Elektroporcelán a.s. (EPL) ²⁾ | Postoloprtská 2951, 440 01 Louny | 282 03 101 | Výroba, instalace, opravy elektrických strojů a přístrojů, elektronických a telekomunikačních zařízení Zámečnictví, nástrojářství, obráběčství Výroba, obchod a služby neuvedené v přílohách 1 až 3 živnostenského zákona ⁴⁾ 89,8 % maj. účast BSKT (od 19.10.2023) |
| Limitrana Trading Limited (LIMITRANA) ⁹⁾ | 3 Stasinou & Boumpoulinas Street 1th Floor, 1060 Nicosia, Cyprus | xxx xx xxx | Holdingová společnost |
| Lázně Praha, a.s. (LP) | Na struze 227/1, Nové Město, 110 00 Praha 1 | 282 25 571 | Provozování nestátního zařízení dle zákona č. 160/1992 Sb., o zdravotní péči v nestátních zdravotnických zařízeních: a) lůžková zdravotnická péče: rehabilitační a fyzikální medicína b) ambulantní zdravotní péče: fyzioterapeut, ortopedie, rehabilitační a fyzikální medicína Pronájem nemovitostí, bytů a nebytových prostor bez poskytování jiných než základních služeb, zajišťujících jejich řádný provoz ¹⁾ 100 % maj. účast CMC |
| Total Brokers Partners a.s. (TBP) (insolvenční řízení skončeno 27.4.2016) | Plynářská 233, Kolín IV, 280 02 Kolín | 282 25 562 | Pronájem nemovitostí, bytů a nebytových prostor bez poskytování jiných než základních služeb, zajišťujících jejich řádný provoz Výroba, obchod a služby neuvedené v přílohách 1 až 3 živnostenského zákona ⁵⁾ 100 % maj. účast TB |
| EPL Group EU s.r.o. (EPLG) | Postoloprtská 2951, 440 15 Louny | 287 13 508 | Výroba, obchod a služby neuvedené v přílohách 1 až 3 živnostenského zákona 83 % maj. účast SPG |
| Grimenol plus s.r.o. (GP) | Na struze 227/1, Nové Město, 110 00 Praha 1 | 247 93 256 | Pronájem nemovitostí, bytů a nebytových prostor ¹⁾ 100 % maj. účast CMC |
| REX FACTUM s.r.o. (REX) | Na struze 227/1, Nové Město, 110 00 Praha 1 | 274 39 275 | Pronájem nemovitostí, bytů a nebytových prostor bez poskytování jiných než základních služeb spojených s pronájmem Výroba, obchod a služby neuvedené v přílohách 1 až 3 živnostenského zákona ⁶⁾ 91 % maj. účast ROZ ¹⁾ 9 % maj. účast CMC |
| AQUAPALACE, a.s. (AQP) | Na struze 227/1, Nové Město, 110 00 Praha 1 | 291 41 729 | Výroba, obchod a služby neuvedené v přílohách 1 až 3 živnostenského zákona |

| | | | |
|--|--|------------|--|
| AAA REAL s.r.o. (AAAR) | Na struze 227/1, Nové Město, 110 00 Praha 1 | 014 93 493 | Pronájem nemovitostí, bytů a nebytových prostor Činnost účetních poradců, vedení účetnictví, vedení daňové evidence Výroba, obchod a služby neuvedené v přílohách 1 až 3 živnostenského zákona |
| Angarnos plus a.s. (A+) | Na struze 227/1, Nové Město, 110 00 Praha 1 | 024 47 649 | Pronájem nemovitostí, bytů a nebytových prostor |
| M.I.P. Group, a.s. (MIP) | Beranových 667, Letňany, 199 00 Praha 9 | 256 66 703 | Výroba, obchod a služby neuvedené v přílohách 1 až 3 živnostenského zákona ¹⁾ 100 % maj. účast CMC |
| AMONEUS s.r.o. | Na struze 227/1, Nové Město, 110 00 Praha 1 | 284 64 311 | Výroba, obchod a služby neuvedené v přílohách 1 až 3 živnostenského zákona |
| Golden Apple Hotels, s.r.o. (GAH) | Na struze 227/1, Nové Město, 110 00 Praha 1 | 041 58 792 | Výroba, obchod a služby neuvedené v přílohách 1 až 3 živnostenského zákona Prodej kvasného lihu, konzumního lihu a lihovin |
| Super Noty, s.r.o. (SN) | Na struze 227/1, Nové Město, 110 00 Praha 1 | 045 68 672 | Výroba, obchod a služby neuvedené v přílohách 1 až 3 živnostenského zákona |
| Slavia partner s.r.o. (SLPA) | Táborská 940/31, Nusle, 140 00 Praha 4 | 047 57 416 | Zprostředkovatelská činnost v pojišťovnictví dle zák. č. 38/2004 Sb. Pronájem nemovitostí, bytů a nebytových prostor Výroba, obchod a služby neuvedené v přílohách 1 až 3 živnostenského zákona ¹⁰⁾ 100 % maj. účast Slavia pojišťovna |
| OTHAZ Management a.s. (OTHAZ) | Na struze 227/1, Nové Město, 110 00 Praha 1 | 053 15 018 | Pronájem nemovitostí, bytů a nebytových prostor Výroba, obchod a služby neuvedené v přílohách 1 až 3 živnostenského zákona |
| SALEM Beteiligungsverwaltung neunundachtzigste GmbH | Oppolzgasse 6 1010 Wien | xxx xx xxx | Holdingová společnost |
| Montresor, a.s. | Na struze 227/1, Nové Město, 110 00 Praha 1 | 065 85 507 | Pronájem nemovitostí, bytů a nebytových prostor Výroba, obchod a služby neuvedené v přílohách 1 až 3 živnostenského zákona |
| ABF EXPO PRAHA s.r.o. (ABF EXPO) | Dělnická 213/12, Holešovice, 170 00 Praha 7 | 148 88 939 | Výroba, obchod a služby neuvedené v přílohách 1 až 3 živnostenského zákona ⁷⁾ 71,4 % maj. účast ABF ¹¹⁾ 28,6 % maj. účast PVA EXPO, a.s. |
| Kvintum s.r.o. | Na struze 227/1, Nové Město, 110 00 Praha 1 | 272 30 830 | Pronájem nemovitostí, bytů a nebytových prostor |
| Maverick I s.r.o. | Na struze 227/1, Nové Město, 110 00 Praha 1 | 073 98 344 | Pronájem nemovitostí, bytů a nebytových prostor Výroba, obchod a služby neuvedené v přílohách 1 až 3 živnostenského zákona ¹²⁾ 100 % maj. účast PoKo |
| Mimoňská Buildings a.s. (MB) | Na struze 227/1, Nové Město, 110 00 Praha 1 | 020 27 275 | Pronájem nemovitostí, bytů a nebytových prostor Výroba, obchod a služby neuvedené v přílohách 1 až 3 živnostenského zákona. ¹⁾ 100 % maj. účast CMC |
| Wellness Hotel Svomost Harrachov s.r.o. (WHSH) | Na struze 227/1, Nové Město, 110 00 Praha 1 | 080 17 476 | Hostinská činnost, masérské, rekondiční a regenerační služby, kosmetické služby Holičství, kaděrnictví, pedikúra, manikúra Prodej kvasného lihu, konzumního lihu a lihovin Výroba, obchod a služby neuvedené v přílohách 1 až 3 živnostenského zákona |
| Společnost pro rozvoj kolejové dopravy s.r.o. (SRKD) | Na struze 227/1, Nové Město, 110 00 Praha 1 | 086 88 575 | Pronájem nemovitostí, bytů a nebytových prostor Výroba, obchod a služby neuvedené v přílohách 1 až 3 živnostenského zákona |

| | | | |
|---|--|------------|---|
| Bulovka Dental Clinic, a.s. (BDC) | Pacovská 2104/1, Krč, 140 00 Praha 4 | 092 59 392 | Pronájem nemovitostí, bytů a nebytových prostor Výroba, obchod a služby neuvedené v přílohách 1 až 3 živnostenského zákona |
| Elektroporcelán majetková a.s. (EPLM) | Postoloprtská 2951, 440 01 Louny | 094 48 195 | Pronájem nemovitostí, bytů a nebytových prostor Výroba, obchod a služby neuvedené v přílohách 1 až 3 živnostenského zákona ⁴⁾ 89,8 % maj. účast BSKT (od 19.10.2023) |
| Bulovka Medical & Business Centre s.r.o. (BMBC) | Na struze 227/1, Nové Město, 110 00 Praha 1 | 095 88 370 | Pronájem nemovitostí, bytů a nebytových prostor, Výroba, obchod a služby neuvedené v přílohách 1 až 3 živnostenského zákona ¹⁾ 100 % maj. účast CMC |
| Hotel Invest Harrachov s.r.o. (HIH) | Na struze 227/1, Nové Město, 110 00 Praha 1 | 118 54 472 | Služby v oblasti administrativní správy a služby organizačně hospodářské povahy |
| Sportpropag, akciová společnost | Pacovská 2104/1, Krč, 140 00 Praha 4 | 000 67 024 | Provozování tělovýchovných zařízení a zařízení sloužících regeneraci a rekondici |
| OTK printing & packaging a.s. (OTKPP) | Plynářská 233, Kolín IV, 28002 Kolín | 171 00 950 | Vydavatelské činnosti, polygrafická výroba, knihařské a kopírovací práce |
| Brownvale a.s. | Na struze 227/1, Nové Město, 110 00 Praha 1 | 172 25 451 | Zprostředkování obchodu a služeb Velkoobchod a maloobchod Nákup, prodej, správa a údržba nemovitostí Reklamní činnost, marketing mediální zastoupení |
| Bluevale a.s. | Na struze 227/1, Nové Město, 110 00 Praha 1 | 172 25 884 | Zprostředkování obchodu a služeb Velkoobchod a maloobchod Nákup, prodej, správa a údržba nemovitostí, Reklamní činnost, marketing mediální zastoupení |
| Orange Hill a.s. | Na struze 227/1, Nové Město, 110 00 Praha 1 | 172 29 049 | Zprostředkování obchodu a služeb Velkoobchod a maloobchod Nákup, prodej, správa a údržba nemovitostí Reklamní činnost, marketing mediální zastoupení |
| OTK GROUP a.s. (OTKG) ³⁾ | Plynářská 233, Kolín IV, 28002 Kolín | 178 76 214 | Vydavatelské činnosti, polygrafická výroba, knihařské a kopírovací práce |
| Discovery Park Praha z.ú. | Na struze 227/1, Nové Město, 110 00 Praha 1 | 036 66 425 | Školící a vzdělávací činnost, Pořádání odborných kurzů, školení, jiných vzdělávacích akcí a dalších aktivit souvisejících s cíli a účelem ústavu, Publikační a jiná osvětová činnost zahrnující analýzu, výzkum, vydávání informačních materiálů a jejich distribuci |
| TA FIRO Travel, a.s. (FIRO) (od 9.3.2023) | Pacovská 2104/1, Krč, 140 00 Praha 4 | 191 31 712 | Provozování cestovní agentury a průvodcovská činnost v oblasti cestovního ruchu Mimoškolní výchova a vzdělávání, pořádání kurzů, školení, včetně lektorské činnosti, Provozování kulturních, kulturně-vzdělávacích a zábavních zařízení, pořádání kulturních produkcí, zábav, výstav, veletrhů, přehlídek, prodejních a obdobných akcí Zprostředkování obchodu a služeb |
| MDL Expo s.r.o. (MDL) (od 9.5.2023) | Beranových 667, Letňany, 199 00 Praha 9 | 247 12 647 | Zprostředkování obchodu a služeb Reklamní činnost, marketing, mediální zastoupení, Provozování cestovní agentury a průvodcovská činnost v oblasti cestovního ruchu, Provozování |

| | | | |
|---|--|-------------|--|
| | | | kulturních, kulturně-vzdělávacích a zábavních zařízení, pořádání kulturních produkcí, zábav, výstav, veletrhů, přehlídek, prodejních a obdobných akcí Praní pro domácnost, žehlení, opravy a údržba oděvů, bytového textilu a osobního zboží, Poskytování služeb pro rodinu a domácnost |
| Slavia majetková a.s. (SM) (od 12.5.2023) | Pacovská 2104/1, Krč, 140 00 Praha 4 | 193 34 23 1 | Zprostředkování obchodu a služeb Velkoobchod a maloobchod Nákup, prodej, správa a údržba nemovitostí Reklamní činnost, marketing, mediální zastoupení ¹⁰⁾ 100 % maj. účast Slavia pojišťovna |
| Proudly PS s.r.o. (od 6.12.2023 do 19.12.2023) | Na struze 227/1, Nové Město, 110 00 Praha 1 | 199 89 300 | Služby v oblasti administrativní správy a služby organizačně hospodářské povahy |

Struktura vztahů

Struktura vztahů ve skupině se sestupně odvíjí od ovládající (fyzické) osoby Ing. Pavla Sehnala, který přímo ovládá čtyři obchodní korporace (SPGroup a.s., No Limits Design a.s., Stone Hill a.s., Black Hill, a.s.). Společnost SPGroup a.s. přímo ovládá další obchodní korporace, mezi které patří také společnost OTK printing & packaging a.s., kde je SPGroup a.s. jediným akcionářem.

Způsob a prostředky ovládní

Ovládané společnosti jsou ovládány v souladu se zákonem o obchodních korporacích a stanovami ovládaných společností v rámci řádných jednání orgánů ovládaných společností, resp. písemnými rozhodnutími jediného akcionáře. U společností řízených na základě smluv o řízení jsou vztahy smluvně upraveny tak, aby odpovídaly podmínkám běžného obchodního styku mezi nespojenými osobami.

Úloha společnosti OTK printing & packaging a.s. ve struktuře ovládacích vztahů v seskupení a v obchodních vztazích s propojenými osobami

Společnost OTK printing & packaging a.s. má postavení ovládané osoby jediným akcionářem SPGroup a.s. Další vztahy uzavřené dle obvyklých obchodních podmínek mezi nespojenými osobami jsou uvedeny v následujících odstavcích.

V účetním období od 1.1.2023 do 31.12.2023 byly uzavřeny nebo realizovány tyto smlouvy mezi propojenými osobami:

A. Ovládající versus ovládaná osoba

Mezi ovládající osobou a OTK printing & packaging a.s. nebyly uzavřeny žádné smlouvy.

B. Mezi ovládanými osobami navzájem

Mezi ovládanými osobami navzájem nebyly uzavřeny nové smlouvy.

Plnění mezi propojenými osobami

A. Mezi ovládanou osobou a ovládající osobou byla poskytnuta tato plnění:

Nebyla poskytnuta žádná plnění.

B. Ostatní plnění mezi propojenými osobami navzájem

- Úplata na základě dodatku ke smlouvě o řízení (Smlouva o řízení svěřuje řízení společnosti OTK printing & packaging a.s. do rukou společnosti SPGroup a.s., která zajišťuje na své náklady řízení společnosti OTK printing & packaging a.s.)
- Úplata SPGroup, a.s. za inzerci a poradenství
- Příjem od BIZ DATA a. s. za služby
- Příjem od Redvale a. s. za výrobky
- Příjem od Slavia pojišťovna a.s. za nájem
- Příjem OTK print RU výrobky
- Úplata GMF Aquapark Prague a.s. za služby
- Úplata AAA průmyslový fond služby

Smlouvy mezi propojenými osobami byly uzavřeny za obvyklých podmínek a z těchto smluv nevznikla ovládaným osobám a propojeným osobám újma.

Právní úkony učiněné v zájmu ostatních ovládajících a ovládaných osob:

- Žádné právní úkony nebyly učiněny

Opatření, která byla přijata ovládanou osobou v zájmu nebo na popud ostatních ovládaných a ovládajících osob

- Žádné právní úkony nebyly učiněny

Přehled jednání učiněných v posledním účetním období, která byla učiněna na popud nebo v zájmu ovládající osoby nebo jí ovládaných osob, pokud se takovéto jednání týkalo majetku, který přesahuje 10 % vlastního kapitálu ovládané osoby zjištěného podle poslední účetní závěrky

- nebyla učiněna žádná jednání

Zhodnocení výhod a nevýhod plynoucích ze vztahů

Ze vzájemných vztahů neplynuly v posuzovaném období žádné výhody či nevýhody nad rámec běžného obchodního styku žádné ze stran. Představenstvo neidentifikovalo nevýhody ani rizika plynoucí ze vztahů mezi ovládající osobou a osobou ovládanou a mezi ovládanou osobou a osobami ovládanými stejnou ovládající osobou.

Dne 24. dubna 2024

Podpis statutárního orgánu:

funkce místopředseda představenstva

jméno Ing. Michal Uher, MBA

podpis 

Zpráva nezávislého auditora

Zpráva nezávislého auditora pro akcionáře společnosti OTK printing & packaging, a.s.

Se sídlem: Plynářská 233, 280 02 Kolín
Identifikační číslo: 171 00 950

Výrok auditora

Provedli jsme audit přiložené účetní závěrky společnosti OTK printing & packaging, a.s. sestavené na základě českých účetních předpisů, která se skládá z rozvahy k 31.12.2023, výkazu zisku a ztráty za rok končící 31.12.2023, přehledu o změnách vlastního kapitálu za rok končící 31.12.2023 a přehledu o peněžních tocích za rok končící 31.12.2023 a přílohy této účetní závěrky, která obsahuje popis použitých podstatných účetních metod a další vysvětlující informace. Údaje o společnosti OTK printing & packaging, a.s. jsou uvedeny na straně 1 přílohy této účetní závěrky.

Podle našeho názoru účetní závěrka podává věrný a poctivý obraz aktiv a pasiv společnosti OTK printing & packaging, a.s. k 31.12.2023 a nákladů a výnosů a výsledku jejího hospodaření a peněžních toků za rok končící 31.12.2023 v souladu s českými účetními předpisy.

Základ pro výrok

Audit jsme provedli v souladu se zákonem o auditorech a standardy Komory auditorů České republiky pro audit, kterými jsou mezinárodní standardy pro audit (ISA), případně doplněné a upravené souvisejícími aplikačními doložkami. Naše odpovědnost stanovená těmito předpisy je podrobněji popsána v oddílu Odpovědnost auditora za audit účetní závěrky. V souladu se zákonem o auditorech a Etickým kodexem přijatým Komorou auditorů České republiky jsme na společnosti nezávislí a splnili jsme i další etické povinnosti vyplývající z uvedených předpisů. Domníváme se, že důkazní informace, které jsme shromáždili, poskytují dostatečný a vhodný základ pro vyjádření našeho výroku.

Ostatní informace uvedené ve výroční zprávě

Ostatními informacemi jsou v souladu s § 2 písm. b) zákona o auditorech informace uvedené ve výroční zprávě mimo účetní závěrku a naši zprávu auditora. Za ostatní informace odpovídá představenstvo společnosti.

Náš výrok k účetní závěrce se k ostatním informacím nevztahuje. Přesto je však součástí našich povinností souvisejících s auditem účetní závěrky seznámení se s ostatními informacemi a posouzení, zda ostatní informace nejsou ve významném (materiálním) nesouladu s účetní závěrkou či s našimi znalostmi o účetní jednotce získanými během provádění auditu nebo zda se jinak tyto informace nejví jako významně (materiálně) nesprávné. Také posuzujeme, zda ostatní informace byly ve všech významných (materiálních) ohledech vypracovány v souladu s příslušnými právními předpisy. Tímto posouzením se rozumí, zda ostatní informace splňují požadavky právních předpisů na formální náležitosti a postup vypracování ostatních informací v kontextu významnosti (materiality), tj. zda případné nedodržení uvedených požadavků by bylo způsobilé ovlivnit úsudek činěný na základě ostatních informací.

Na základě provedených postupů, do míry, již dokážeme posoudit, uvádíme, že

- ostatní informace, které popisují skutečnosti, jež jsou též předmětem zobrazení v účetní závěrce, jsou ve všech významných (materiálních) ohledech v souladu s účetní závěrkou a
- ostatní informace byly vypracovány v souladu s právními předpisy.

Dále jsme povinni uvést, zda na základě poznatků a povědomí o společnosti, k nimž jsme dospěli při provádění auditu, ostatní informace neobsahují významné (materiální) věcné nesprávnosti. V rámci uvedených postupů jsme v obdržovaných ostatních informacích žádné významné (materiální) věcné nesprávnosti nezjistili.

Odpovědnost představenstva a dozorčí rady společnosti za účetní závěrku

Představenstvo společnosti odpovídá za sestavení účetní závěrky podávající věrný a poctivý obraz v souladu s českými účetními předpisy, a za takový vnitřní kontrolní systém, který považuje za nezbytný pro sestavení účetní závěrky tak, aby neobsahovala významné (materiální) nesprávnosti způsobené podvodem nebo chybou.

Při sestavování účetní závěrky je představenstvo společnosti povinno posoudit, zda je společnost schopna nepřetržitě trvat, a pokud je to relevantní, popsat v příloze účetní závěrky záležitosti týkající se jejího nepřetržitého trvání a použití předpokladu nepřetržitého trvání při sestavení účetní závěrky, s výjimkou případů, kdy představenstvo plánuje zrušení společnosti nebo ukončení její činnosti, resp. kdy nemá jinou reálnou možnost než tak učinit.

Za dohled nad procesem účetního výkaznictví ve společnosti odpovídá dozorčí rada.

Odpovědnost auditora za audit účetní závěrky

Naším cílem je získat přiměřenou jistotu, že účetní závěrka jako celek neobsahuje významnou (materiální) nesprávnost způsobenou podvodem nebo chybou a vydat zprávu auditora obsahující náš výrok. Přiměřená míra jistoty je velká míra jistoty, nicméně není zárukou, že audit provedený v souladu s výše uvedenými předpisy ve všech případech v účetní závěrce odhalí případnou existující významnou (materiální) nesprávnost. Nesprávnosti mohou vzniknout v důsledku podvodů nebo chyb a považují se za významné (materiální), pokud lze reálně předpokládat, že by jednotlivě nebo v souhrnu mohly ovlivnit ekonomická rozhodnutí, která uživatelé účetní závěrky na jejím základě přijmou.

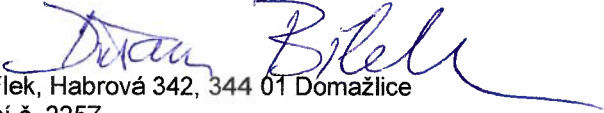
Při provádění auditu v souladu s výše uvedenými předpisy je naší povinností uplatňovat během celého auditu odborný úsudek a zachovávat profesní skepticismus. Dále je naší povinností:

- Identifikovat a vyhodnotit rizika významné (materiální) nesprávnosti účetní závěrky způsobené podvodem nebo chybou, navrhnout a provést auditorské postupy reagující na tato rizika a získat dostatečné a vhodné důkazní informace, abychom na jejich základě mohli vyjádřit výrok. Riziko, že neodhalíme významnou (materiální) nesprávnost, k níž došlo v důsledku podvodu, je větší než riziko neodhalení významné (materiální) nesprávnosti způsobené chybou, protože součástí podvodu mohou být tajné dohody (koluze), falšování, úmyslná opomenutí, nepravdivá prohlášení nebo obcházení vnitřních kontrol.
- Seznámit se s vnitřním kontrolním systémem společnosti relevantním pro audit v takovém rozsahu, abychom mohli navrhnout auditorské postupy vhodné s ohledem na dané okolnosti, nikoli abychom mohli vyjádřit názor na účinnost jejího vnitřního kontrolního systému.
- Posoudit vhodnost použitých účetních pravidel, přiměřenost provedených účetních odhadů a informace, které v této souvislosti představenstvo společnosti uvedlo v příloze účetní závěrky.
- Posoudit vhodnost použití předpokladu nepřetržitého trvání při sestavení účetní závěrky představenstvem a to, zda s ohledem na shromážděné důkazní informace existuje významná (materiální) nejistota vyplývající z událostí nebo podmínek, které mohou významně zpochybnit schopnost společnosti nepřetržitě trvat. Jestliže dojdeme k závěru, že taková významná (materiální) nejistota existuje, je naší povinností upozornit v naší zprávě na informace uvedené v této souvislosti v příloze účetní závěrky, a pokud tyto informace nejsou dostatečné, vyjádřit modifikovaný výrok. Naše závěry týkající se schopnosti společnosti nepřetržitě trvat vycházejí z důkazních informací, které jsme získali do data naší zprávy. Nicméně budoucí události nebo podmínky mohou vést k tomu, že společnost ztratí schopnost nepřetržitě trvat.
- Vyhodnotit celkovou prezentaci, členění a obsah účetní závěrky, včetně přílohy, a dále to, zda účetní závěrka zobrazuje podkladové transakce a události způsobem, který vede k věrnému zobrazení.

Naší povinností je informovat představenstvo a dozorčí radu mimo jiné o plánovaném rozsahu a načasování auditu a o významných zjištěních, která jsme v jeho průběhu učinili, včetně zjištěných významných nedostatků ve vnitřním kontrolním systému.

V Domažlicích, 29.04.2024

Auditor:


Dušan Bílek, Habrová 342, 344 01 Domažlice
oprávnění č. 2257

